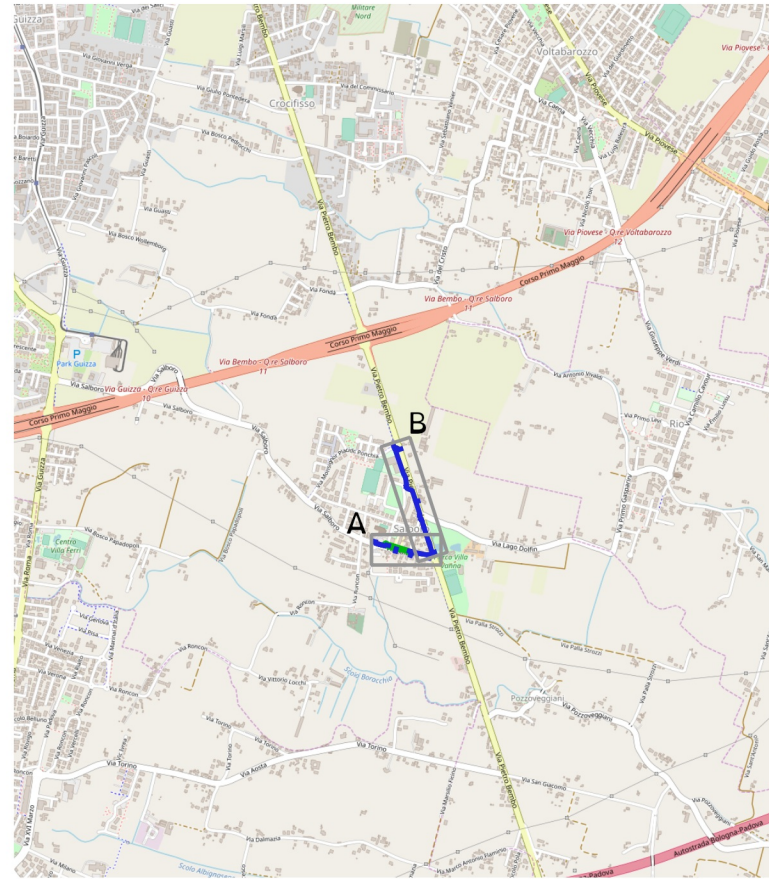


Consulta 4b.3 - Zona Salboro



Legenda stato di fatto

- Marciapiede
- - - Attraversamento pedonale
- Raccordo marciapiede-sede stradale
- △ Ostacolo
- ♯ Semaforo
- ♣ Fermata autobus
- ⊙ Riferimento scheda
- Ⓜ Parcheggio disabili

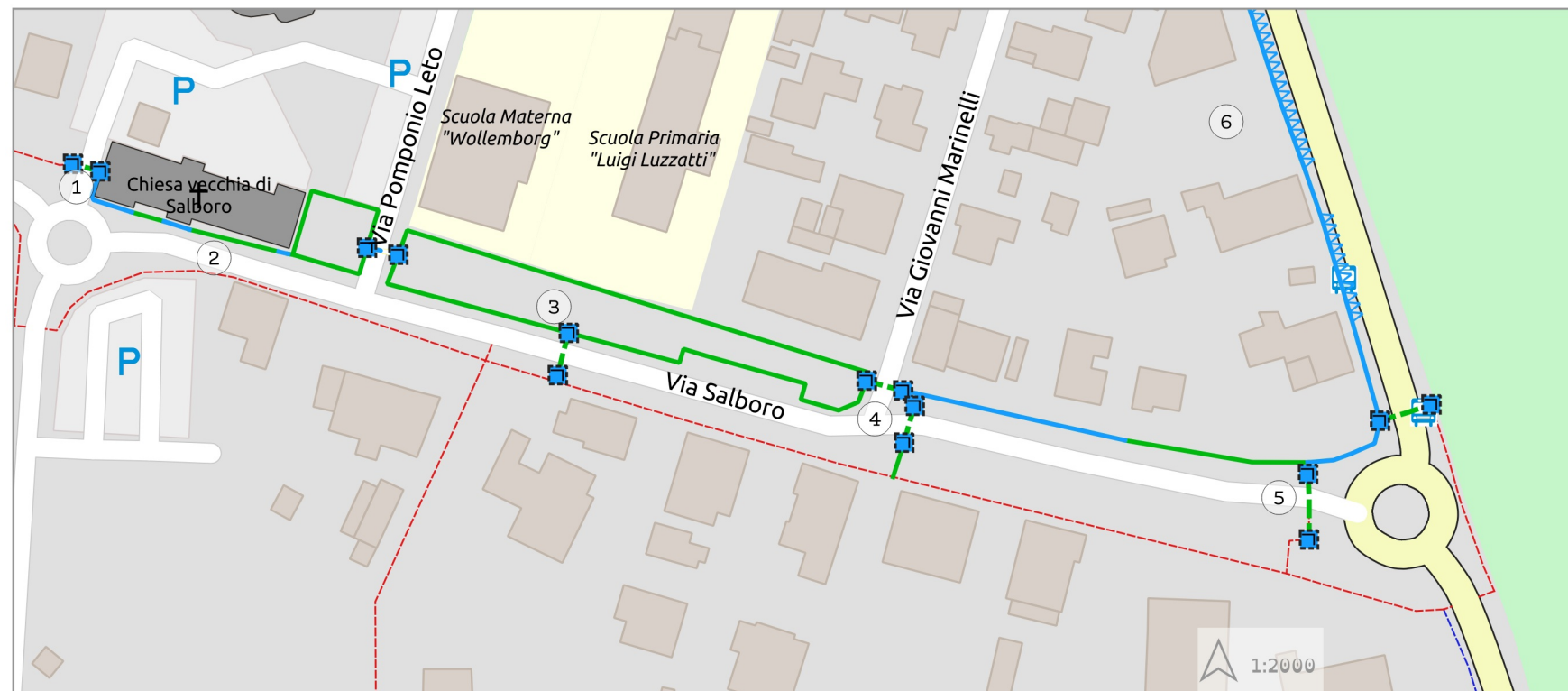
Verde: accessibilità buona  
 Giallo: accessibilità limitata  
 Rosso: non accessibile

Legenda stato di progetto

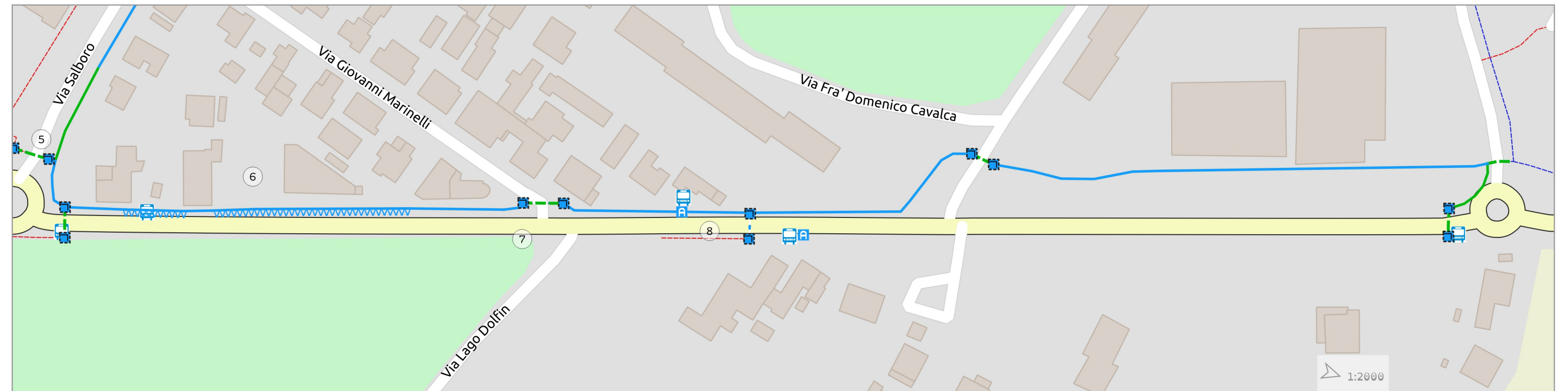
- Marciapiede oggetto di intervento
- - - Attraversamento oggetto di intervento
- |||| Attraversamento di progetto
- ~~~~ Nuova pavimentazione tattile
- Raccordo oggetto di intervento (con pavimentazione tattile)
- Ⓜ Parcheggio disabili di progetto
- Dissuasori di progetto

N. rif.	Criticità	Proposta di intervento	Descrizione intervento
1	Sul lato est dell'attraversamento pedonale manca il marciapiede.	Risagomatura e ampliamento marciapiede; adeguamento attraversamento.	Risagomatura del marciapiede di Via Salboro per garantire continuità al percorso pedonale lungo Via Salboro. Realizzazione di nuovo tratto di marciapiede e raccordo al marciapiede esistente. Segnalazioni tattili attraversamento.
2	Marciapiede che fiancheggia la vecchia chiesa di Salboro in più tratti largo 70 cm, anche a causa di fascia in ciottoli.	Ampliamento marciapiede	Allargamento del marciapiede (circa 20-30 cm) mediante realizzazione fascia in pietra e riduzione fascia in acciottolato non accessibile. Inserimento pavimentazione tattile su attraversamento Via Pomponio.
3	Attraversamento pedonale: su lato nord scivolo con inclinazione 28%; su lato sud tratto di 2 m di acciottolato.	Rifacimento raccordi tra marciapiede e attraversamento	Lato nord dell'attraversamento: rimozione di saliscendi carrabile e realizzazione di rampa con pendenza massima 15%. Lato sud: eliminazione tratto in acciottolato (larghezza minima 1,5 m) e realizzazione di pavimentazione in asfalto raccordata con marciapiede e attraversamento. Compresse segnalazioni tattili dell'attraversamento (tratto di direzione rettilinea e di pericolo valicabile) e della scuola (tratto di direzione rettilinea e codice servizio).
4	Alla fine del marciapiede/area pedonale, sul lato ovest dell'attraversamento di Via Marinelli, mancanza di pavimentazione tattile per segnalare l'attraversamento pedonale; Sul lato nord dell'attraversamento di Via Salboro, tratto di superficie in acciottolato per accedere all'attraversamento. Più a est, tratto di marciapiede con pavimentazione leggermente dissestata.	Adeguamento raccordi tra marciapiede e attraversamenti; asfaltatura.	Eliminazione tratto in acciottolato (larghezza minima 1,5 m) e realizzazione di pavimentazione in asfalto raccordata con marciapiede e attraversamento. Inserimento pavimentazione tattile di segnalazione degli attraversamenti. Rifacimento asfaltatura su tratto di marciapiede.
5	Lato nord dell'attraversamento: tratto in acciottolato. Tratto di marciapiede dissestato.	Adeguamento raccordo e rifacimento asfaltatura	Eliminazione tratto in acciottolato (larghezza minima 1,5 m) e realizzazione di pavimentazione in asfalto raccordata con marciapiede e attraversamento. Sostituzione caditoia con caditoia in ghisa con maglie minori di 2 cm. Rifacimento asfaltatura di tratto di marciapiede
6	Lungo tratto di marciapiede a raso, con inclinazione trasversale da 2 a 3%, ciclo-pedonale promiscuo.	Adeguamento percorso ciclo-pedonale promiscuo	Differenziazione cromatica di porzione del marciapiede destinata ai pedoni (lato ingressi ai negozi) su tutta la lunghezza del percorso promiscuo. Dove manca guida naturale, realizzazione di pavimentazione tattile (segnale arresto-pericolo su bordo marciapiede lato strada). Idonea segnaletica informativa per ciclisti. Pavimentazione tattile di segnalazione della fermata dell'autobus e targa tattile.
7	Attraversamento: su lato nord raccordo con scalino > 1 cm; su lato sud raccordo con scalino > 10 cm in corrispondenza dell'attraversamento (attraversamento sfalsato rispetto allo scivolo).	Spostamento scivolo	Modifica del marciapiede lato sud, finalizzata all'allineamento tra scivolo e attraversamento, mediante demolizione di porzione di marciapiede e realizzazione di rampa, riasfaltatura e inserimento di pavimentazione tattile. Sul lato nord, rifacimento raccordo mediante asfaltatura.
8	In corrispondenza della fermata dell'autobus: su lato ovest mancanza di pavimentazione tattile; su lato est parcheggio improprio su passaggio pedonale. Attraversamento pedonale senza segnaletica orizzontale (è stato riasfaltato recentemente). Sul lato ovest dell'attraversamento presenza di paletti dissuasori sottili.	Inserimento dissuasori, adeguamento attraversamento e raccordi. Differenziazione cromatica su pista ciclo-pedonale promiscua.	Posa di dissuasori ad arco con traverso inferiore finalizzati a impedire il parcheggio sul marciapiede; eliminazione dissuasore centrale su attraversamento. Rifacimento segnaletica orizzontale; inserimento pavimentazione tattile di segnalazione degli attraversamenti e delle fermate. Differenziazione cromatica su pista ciclo-pedonale promiscua.

A)



B)



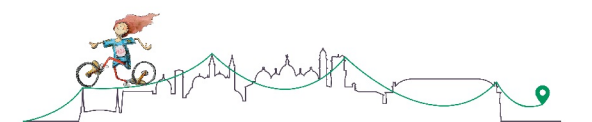
P.E.B.A

PIANO DI ELIMINAZIONE DELLE BARRIERE ARCHITETTONICHE

2020 | 2030

Basemap: ©OpenStreetMap contributors - Immagini from [www.mapillary.com](http://www.mapillary.com) - Font: OpenDyslexic, leggimi ©

LUGLIO 2019



PADOVA + ACCESSIBILE