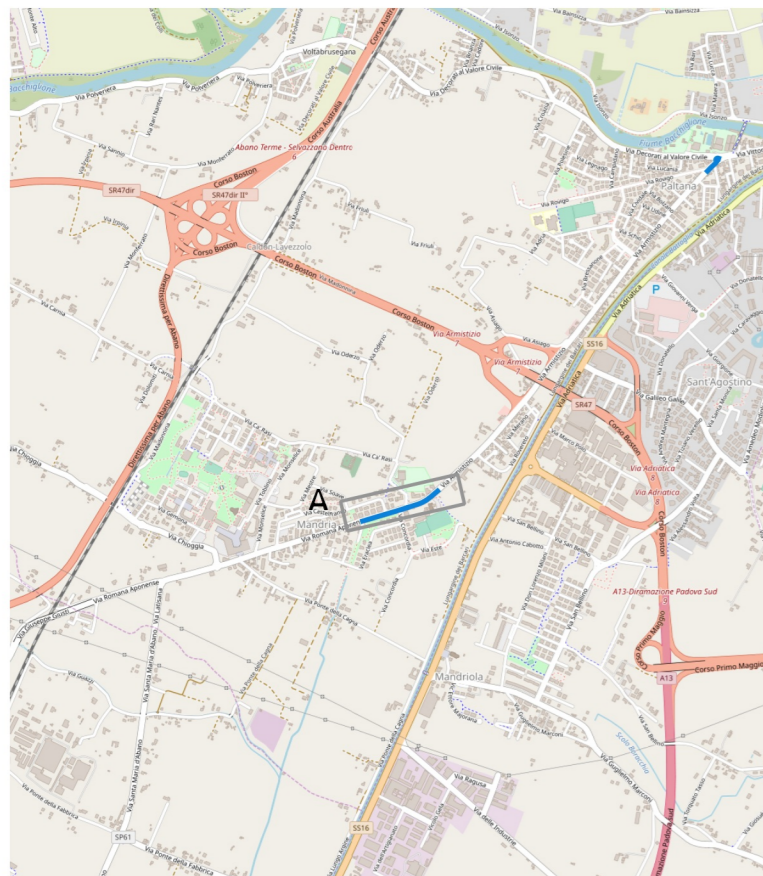


Consulta 5a.2 - Mandria



Legenda stato di fatto

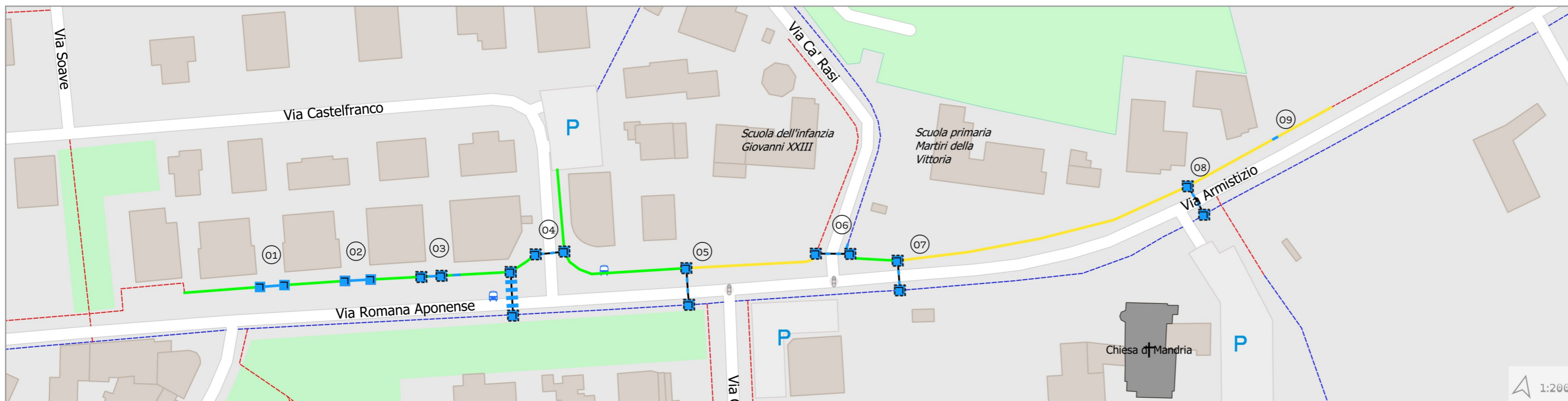
- Marciapiede
- - - Attraversamento pedonale
- Raccordo marciapiede-sede stradale
- ▲ Ostacolo
- ⓘ Semaforo
- Ⓜ Fermata autobus
- Ⓝ Riferimento scheda
- Ⓟ Parcheggio disabili

Verde: accessibilità buona
 Giallo: accessibilità limitata
 Rosso: non accessibile

Legenda stato di progetto

- Marciapiede oggetto di intervento
- - - Attraversamento oggetto di intervento
- |||| Attraversamento di progetto
- ~~~~ Nuova pavimentazione tattile
- Raccordo oggetto di intervento (con pavimentazione tattile)
- Ⓟ Parcheggio disabili di progetto
- Ⓜ Dissuasori di progetto

A)



N. rif.	Criticità	Proposta di intervento	Descrizione intervento
1	Raccordi tra marciapiede e passo carraio > 1 cm	Sistemazione raccordi	Sistemazione raccordo mediante asfaltatura
2	Raccordi tra marciapiede e passo carraio > 2,5 cm (6 e 7 cm).	Sistemazione raccordi	Sistemazione raccordo mediante asfaltatura
3	Raccordi tra marciapiede e passo carraio > 2,5 cm (4 e 9 cm); mancanza di pavimentazione tattile. Fioriera privata che restringe il marciapiede a 80 cm. Fermata non adeguatamente segnalata.	Sistemazione raccordi, adeguamento fermata	Sistemazione raccordo mediante asfaltatura. Inserimento di pavimentazione tattile contrastata cromaticamente dove manca la guida naturale e di segnalazione della fermata. Integrazione pannello informativo fermata con Braille. Spostamento fioriera. (Verificare limite tra proprietà privata e suolo pubblico - interventi da concordare con privati. In alternativa: utilizzare marciapiede su lato opposto e intensificare gli attraversamenti pedonali).
4	Raccordo tra marciapiede e scarreggiata lato est 2,5 cm, senza pavimentazione tattile; raccordo lato ovest a raso senza pavimentazione tattile. Fermata non adeguatamente segnalata. Palo su marciapiede.	Sistemazione incrocio e adeguamento fermata.	Sistemazione raccordi mediante asfaltatura, inserimento di pavimentazione tattile (codice pericolo valicabile e tratti di codice direzione rettilinea per individuare la posizione dell'attraversamento). Colorazione paleria della segnaletica per realizzare contrasto cromatico rispetto alla pavimentazione. Adeguamento fermata mediante integrazione pannello informativo braille e pavimentazione tattile contrastata cromaticamente. Proposta di nuovo attraversamento pedonale su Via Romana Aponense per raggiungere la fermata sul lato opposto, compresi scivoli di raccordo, segnaletica e illuminazione.
5	Raccordo tra marciapiede e carreggiata lato nord realizzato con rampa carrabile di pendenza 30%, senza pavimentazione tattile; lato sud raccordo 1 cm senza pavimentazione tattile. Pavimentazione marciapiede lato nord intermedia con inclinazione trasversale 4%. Incrocio semaforizzato.	Sistemazione e rifacimento raccordi	Rifacimento scivolo marciapiede con pendenza 15%. Verificare funzionamento segnalatore acustico dell'impianto semaforico. Rifacimento breve tratto di pavimentazione marciapiede in asfalto. Inserimento segnalazioni tattili per attraversamento e impianto semaforico.
6	Raccordo tra marciapiede e carreggiata in entrambi i lati 1 cm, senza pavimentazione tattile. All'imbocco della pista ciclo-pedonale pavimentazione dissestata. Incrocio semaforizzato.	Sistemazione incrocio e pista promiscua.	Inserimento di pavimentazione tattile, codice pericolo valicabile e tratto di direzione rettilinea per indicare la direzione dell'attraversamento e del semaforo. Rifacimento di circa 4 mq di pavimentazione in asfalto. Applicazione segnalatore acustico all'impianto semaforico.
7	Raccordo tra marciapiede e sede stradale su entrambi i lati a raso senza pavimentazione tattile. Pavimentazione marciapiede lato nord intermedia con inclinazione trasversale 7%.	Inserimento pavimentazione tattile	Inserimento di pavimentazione tattile, codice pericolo valicabile e tratto di direzione rettilinea per individuare la posizione dell'attraversamento e del semaforo. Si propone di non intervenire in questa fase sulla pendenza trasversale del marciapiede ma si raccomanda, in sede di eventuali interventi sul marciapiede, di ridurre la pendenza trasversale al fine di garantire una più agevole percorribilità con ausili per la deambulazione e sedie a ruote.
8	Raccordo tra marciapiede e carreggiata nord a raso senza pavimentazione tattile. A sud, gradino 2,5 cm senza pavimentazione tattile. Marciapiede lato nord fronte farmacia utilizzato come parcheggio. Attraversamento semaforizzato.	Inserimento pavimentazione tattile, illuminazione e segnaletica verticale su attraversamento ed evidenziazione del marciapiede mediante differenziazione cromatica	Inserimento pavimentazione tattile di segnalazione dell'attraversamento, verifica di funzionamento segnalatori acustici impianto semaforico, integrazione illuminazione pubblica su attraversamento. Colorazione della fascia di marciapiede destinata al passaggio dei pedoni mediante pittura contrastata cromaticamente. Inserimento pavimentazione tattile dove manca guida naturale (tratto di marciapiede fronte farmacia).
9	Ostacolo (palo segnaletica farmacia) che restringe la pavimentazione a 75 cm, pendenza trasversale 13%	Rimozione palo farmacia e rifacimento tratto di marciapiede.	Spostamento palo segnaletico farmacia (intervento a cura del privato). Rifacimento tratto di marciapiede per portarlo in quota (+ 15 cm rispetto alla sede stradale) e con pendenza adeguata (1% verso la carreggiata), realizzazione di scivolo di raccordo con pendenza massima 15%.



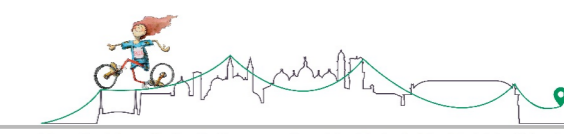
P.E.B.A

PIANO DI ELIMINAZIONE DELLE BARRIERE ARCHITETTONICHE

2020 | 2030

Basemap: ©OpenStreetMap contributors - Immagini da www.mapillary.com - Font: OpenDyslexic, leggimi

LUGLIO 2019



PADOVA + ACCESSIBILE

5a stato di progetto 2