

Dimensioni diffusori lineari

Tutte le dimensioni sono espresse in mm

Numero forata	Ø d	Ø D	A	B	C	Dimensioni forata (mm)
1 forata	800	1000	46	70	41	2
	1000	1200	56	80	51	2
	1500	1800	86	110	81	2
	2000	2400	116	140	111	2
2 forate	800	1000	46	70	41	2
	1000	1200	56	80	51	2
	1500	1800	86	110	81	2
	2000	2400	116	140	111	2
3 forate	800	1000	46	70	41	2
	1000	1200	56	80	51	2
	1500	1800	86	110	81	2
	2000	2400	116	140	111	2
4 forate	800	1000	46	70	41	2
	1000	1200	56	80	51	2
	1500	1800	86	110	81	2
	2000	2400	116	140	111	2

Dimensioni plenum e sistema di montaggio con punti di fissaggio

Tutte le dimensioni sono espresse in mm

Numero forata	Ø d	Ø D	A	B	C	Dimensioni forata (mm)
1 forata	800	1000	46	70	41	2
	1000	1200	56	80	51	2
	1500	1800	86	110	81	2
	2000	2400	116	140	111	2
2 forate	800	1000	46	70	41	2
	1000	1200	56	80	51	2
	1500	1800	86	110	81	2
	2000	2400	116	140	111	2
3 forate	800	1000	46	70	41	2
	1000	1200	56	80	51	2
	1500	1800	86	110	81	2
	2000	2400	116	140	111	2
4 forate	800	1000	46	70	41	2
	1000	1200	56	80	51	2
	1500	1800	86	110	81	2
	2000	2400	116	140	111	2

EDCF

Modello	Ø d	Ø D	Ø U (dimensione foro)	Sezione efficace	Peso
	mm	mm	mm	m²	kg
125	125	240	200	0.018	0,8
160	160	300	250	0.023	1,2
200	200	360	320	0.030	1,7
250	250	460	420	0.042	2,2
315	315	540	500	0.058	3,2
400	400	640	500	0.066	3,4

tutte le dimensioni sono espresse in mm

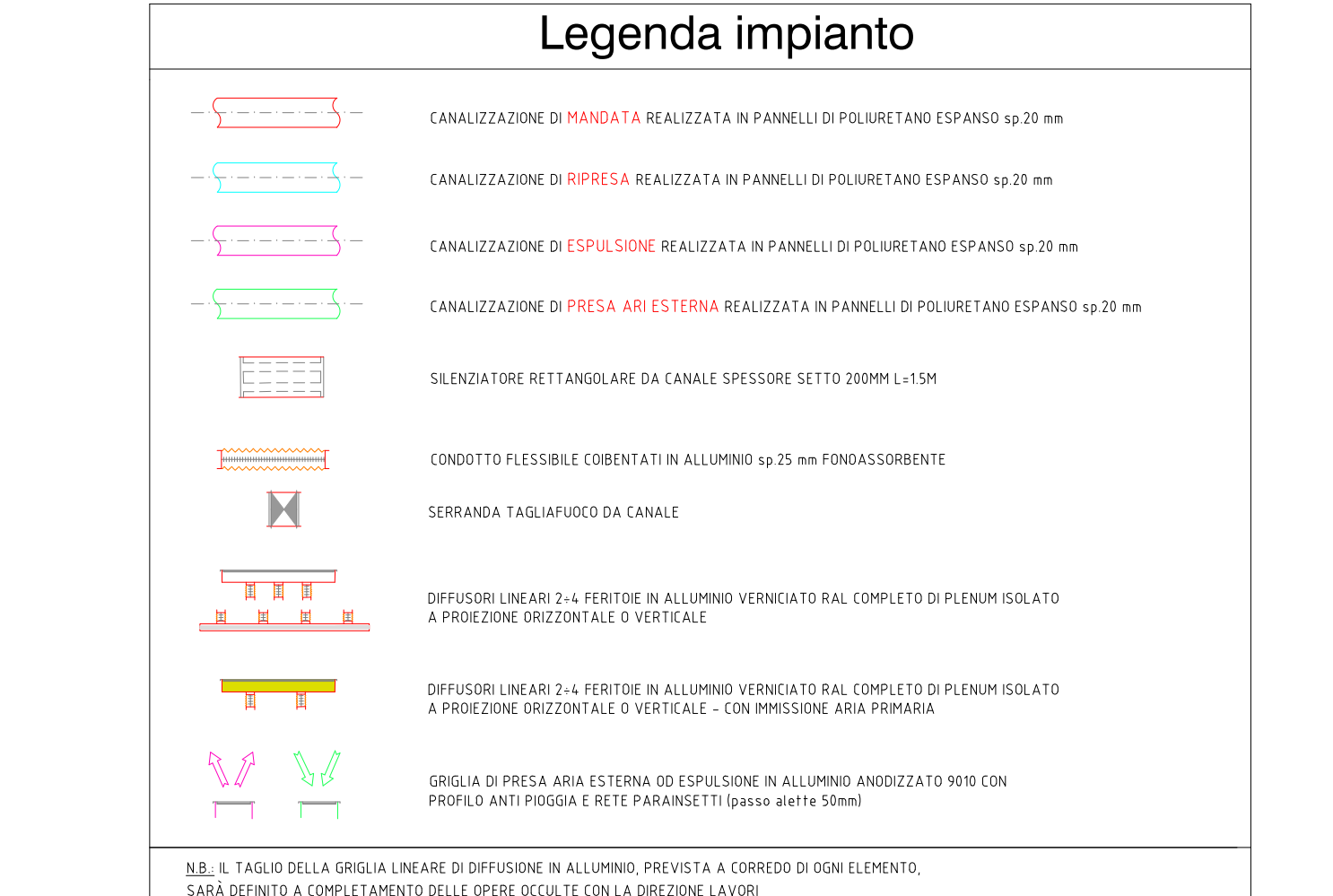
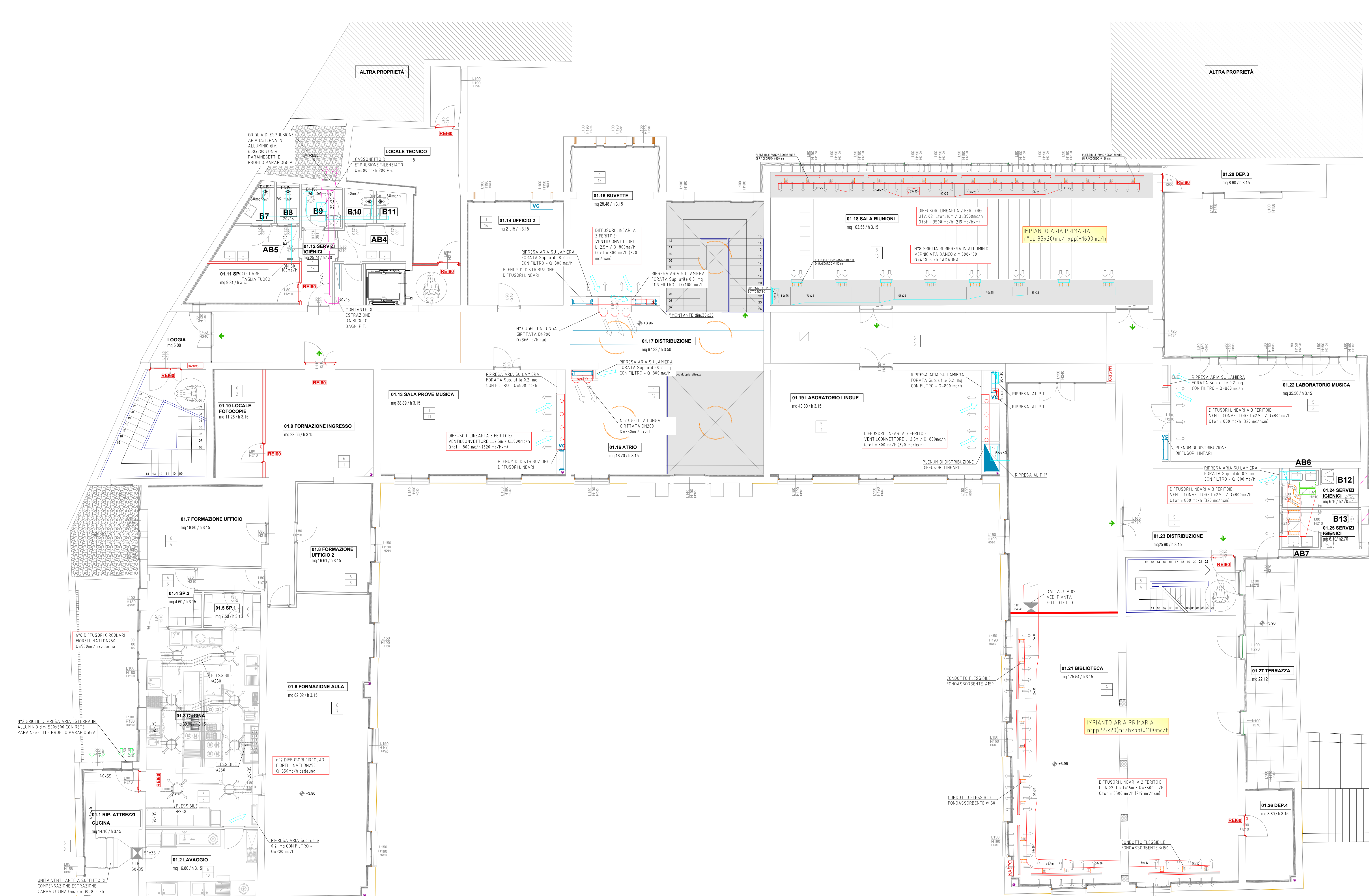
Diffusori circolari

Diffusori in alluminio a lunga gittata orientabili con angolarità max 30°.

Materiali: alluminio. Finitura: alluminio anodizzato. Installazione con forgiatura a parete. Altezza di installazione compresa tra 3 e 30 in base al modello.

Antibatterici con soffitti molti alti o dove sia necessaria una distribuzione dell'aria a distanza più localizzata.

Dimensioni	Ø d	Ø D	A	B	C	Dimensioni forata (mm)
Ø 80	80	100	40	70	40	2
Ø 100	100	120	50	80	50	2
Ø 150	150	180	80	110	80	2
Ø 200	200	240	110	140	110	2
Ø 250	250	300	140	170	140	2
Ø 315	315	360	180	210	180	2
Ø 400	400	460	220	250	220	2



NOTE

- LA DISPOSIZIONE DELLE APPARECCHIATURE E DELLE CONDUTTURE VA INTERPRETATA IN FUNZIONE DELLE LIMITAZIONI E DELLA PRESSIONE CHE LA RAPPRESENTAZIONE GRAFICA SCHEMATICA E SIMBOLICA ESPRIME, ESSA INOLTRE DEVE INTERPRETARE COME INDICATA IN SIMBOLI DEFINITI ESPRESSAMENTE IN FUNZIONE DEL LAY-OUT INTERNO DEFINITIVO E COMUNQUE SOTTO LE INDICAZIONI DALLA DIREZIONE LAVORI E/O DEL COMMITTENTE. LE SCELTE DELLE VARE APPARECCHIATURE RIPORTATE NEI DISegni SONO RICORDATE E DEVONO ESSERE COMPATIBILI CON LE SPECIFICHE TECNICHE A CORREDO DEL SINGOLO APPARECCHIO.
- TUTTE LE MISURE DEVONO ESSERE VERIFICATE IN CANTIERE A CARICO DELL'INSTALLATORE CHE NELLA POTRA' PRETENDERE PER I RILEVA NECESSARI.
- PRIMA DELLA POSA IN OPERA TUTTE LE RETI DI DISTRIBUZIONE VERTICALI, ORIZZONTALI, A SOFFITTO, ALL'INTERNO DEI CONTROSOFFITTI, A SOFFITTO, A PAVIMENTO, ECC. DEVONO ESSERE VERIFICATE E DEVONO ESSERE CONCORDATE GLI SPAZI CON GLI IMPIANTISTI ELETTRICI, MECCANICI, IDRAULICI, E CON LE ZONE DI COMPETENZA PERICOLOSI SOTTO LE LORO RESPONSABILITÀ QUANTO ALLE PRESSIONI PRESENTAZIONE DA PARTE DELLE IMPRESE DI FORNITURA DI STAFFAGGIO RELATIVE ALLE IMPIANTAZIONI E COMPONENTI IMPIANTISTICI (ELETTRICI E MECCANICI) DEVONO ESSERE CONCORDATE IN RELAZIONE ALLE MODALITÀ DI STAFFAGGIO ANTISISMICO (DA VERIFICARE SECONDO LE MODALITÀ PREVISTE NELLE VIGENTI NORMATIVE) DEGLI IMPIANTI E APPARECCHIATURE, SONO A CARICO DELL'INSTALLATORE CHE NELLA POTRA' PRETENDERE ANCHE SE NON RIPORTATI IN ALCUN ELABORATO D'OPERA.
- E' A CURA DELL'IMPRESA APPALTATRICE DEFINIRE E REALIZZARE I PARTICOLARI COSTRUTTIVI DI DETTAGLIO IN OPPORTUNA SCALA E SOTTOSTARE PER APPROVAZIONE ALLA DIREZIONE LAVORI.
- E' ONERE DELL'INSTALLATORE VERIFICARE LE FORME E LE SOLI PER IL PASSAGGIO DEGLI IMPIANTI CON GLI ELABORATI GRAFICI STRUTTURALI AL FINE DI CONFERMARE L'ESATTA POSIZIONE PREVISTA.
- LE ALTEZZE DI POSA E LA POSIZIONE DEI COMPONENTI DEVONO ESSERE VALUTATE IN CORSO D'OPERA E CONCORDATE CON LA DIREZIONE LAVORI, IN RELAZIONE ALLE TRAVI AEREA STRUTTURALI E AGLI SPAZI DISPONIBILI NEI CONTROSOFFITTI TENENDO IN CONSIDERAZIONE L'ACCESSIBILITÀ PER LA MANUTENZIONE AGLI IMPIANTI.
- L'APPALTATORE E' TENUTO AD UN ACCURATO CONTROLLO DEL COSEDO DI A SCHEMARE EVENTUALE INESATTEZZE, INCOMPLETENZE O DISCORDANZE TRAL PRESENTE ELABORATO E UNA QUALSIASI NORMA DI LEGGE, L'INADEMPIMENTO A TALE OBBLIGO COMPARTIRLA RELATIVA E COMPLETA RESPONSABILITÀ APPARTENENTE.
- NELLA SCELTA ED INSTALLAZIONE DELLE MACCHINE E DELLE APPARECCHIATURE IN GENERE FACILI PARTI DEGLI IMPIANTI, COME RICHIESTE NEI PROGETTI, L'INSTALLAZIONE DEVE PROVVEDERE A TUTTI QUEL ACCORDI NECESSARI ED IMPEDIBILI ALTI ALI IMPRESE LA TRASMISSIONE DELLE PRESSIONI, SU AEREO CHE CONDOTTO A IMPIANTAZIONE O DI QUALSIASI ALTRA NATURA, QUALSIASI ONERE NECESSARIO, PREVISTO O NON PREVISTO NEI DOCUMENTI PROGETTUALI NECESSARI.
- ESCLUSO PER I RAGGIUNTI, IL SINGOLO APPARECCHIO ED IL SINGOLO COMPONENTE DEVONO ESSERE VERIFICATE LE MODALITÀ DI POSA AVANZATE ALCUNA PRESSIONE DI VARIANTE DI ALCUN GENERE NE VERSO I PROGETTI NEI VERSO IL COMMITTENTE O ENTE APPALTATRICE.
- IL CANALISTA PRIMA DELL'ESECUZIONE DELLE CANALIZZAZIONI D'ARIA DOVRA' VERIFICARE IN CANTIERE GLI AGGIORNAMENTI EDI, SU NUMERI DI PASSAGGIO, IN ACCORDO CON LA DIREZIONE LAVORI, VERIFICARE DAL PROGETTO DI PREVENZIONE INCENDI EVENTUALI MODIFICHE O AGGIORNAMENTI DELLE COMPARTIMENTAZIONI DI ZONE/LOCALI E PREVEDERE ADEGUATE SERRANDE TAGLIAFUOCO.
- L'IMPRESA AL TERMINE DEI LAVORI DI INSTALLAZIONE DEI PRODOTTI ANTINCENDIO DEBBE TAGLIAFUOCO, COLLARI, BENDE, SERRANDE, ECC. CONFE' PRODURRE LA DICHIARAZIONE DI CORRETTA INSTALLAZIONE SU MODELLO N° 23-2018 (DEC. PROG. SUMM) FIRMATO DA TECNICO ANTINCENDIO.

Le presenti prescrizioni progettuali fanno parte integrante del Progetto d'opera. Le indicazioni qui riportate sono vincolanti per l'Appaltatore che le accetta implicitamente ed integralmente riconoscendone la validità contrattuale con l'Accettazione dell'Appalto, nessuna esclusa.

Eventuali macine ed i modelli indicati all'interno del progetto, intendono solamente fornire lo standard qualitativo e le caratteristiche essenziali e non costituiscono vincoli di responsabilità. L'Appaltatore, durante l'opera, è tenuto a tenere presente e a verificare costantemente la conformità delle opere eseguite con i requisiti e le caratteristiche tecniche e dimensionali indicate nel progetto. In caso di discrepanze o di non conformità, l'Appaltatore deve immediatamente avvertire il committente e il progettista, con il quale dovrà essere concordata la soluzione da adottare. Le responsabilità non sono comunque esentate nello scegliere dei prodotti di un marca piuttosto che un'altra o con le medesime prestazioni.



COMUNE DI PADOVA

PIANO NAZIONALE DI RIPRESA E RESILIENZA

MISSIONE MSC2 - COMPONENTE C2 - AMBITO INTERVENTO INVESTIMENTO 2.3 "PROGRAMMA INNOVATIVO NAZIONALE PER LA QUALITÀ DELL'ABITARE"

RESTAURO E RIQUALIFICAZIONE DELL'ISTITUTO EX CONFIGLIACHI IN VIA GUIDO RENI

CUP: H97H21000330008

PROGETTO ESECUTIVO

CODICE OPERA	LLPP EDP 2021/137	DATA	GIUGNO 2023
DESCRIZIONE ELABORATO	DISTRIBUZIONE IMPIANTO DI TRATTAMENTO ARIA PIANO PRIMO	NUMERO	APPR_084
SCALA 1:75		CODICE ELABORATO	IM.06
I PROGETTISTI	coordinamento e progettazione architettonica: STUDIOMAS ARCHITETTI 35102 Padova via Feltropoli 60 - +39 049 2764002 - www.studiomas.com - info@studiomas.com progetto strutturale e sicurezza: VENICE PLAN INGEGNERIA srl 30172 Venezia Rampa Cavalcavia 26/A - +390415314590 - www.ingegneriarivezia.it - info@vepian.com progetto impiantistico: STUDIO CASSUTTI sas 35133 Padova via Corvino 2 - +39 049 8936020 - www.studiocassutti.com - tecnico@studiocassutti.com modellazione BIM: BIM DESIGN GROUP srl 30135 Venezia Santa Croce 496/G - +39 3472585835 - info@bimgroup.it	IL RESPONSABILE UNICO DEL PROCEDIMENTO	Arch. Domenico Lo Bosco
BIM manager:	arch. Matteo Nativo 800118 Mugnano di Napoli via Meucci 17 - +39 3386311076 - arch.matteonativo@gmail.com	IL CAPO SETTORE	Ing. Matteo Banfi
esperto energetico:	arch. Massimo Righetto 35030 Rubano Piazza Aldo Moro 18 - +39 3484717069 - massimo@architettura.righetto.com		
progettista architettonico:	arch. Riccardo Bettin 35103 Padova via Formasi 6ter - +39 3462438440 - bettinr@studio.com		
progetto acustico:	ing. Robis Camala 30010 Jesolo via Fazzari 2c - +39 3489029223 - www.protecom.com - camala@protecom.it		