

# COMUNE DI PADOVA

## SETTORE LAVORI PUBBLICI



### RIQUALIFICAZIONE LATO SUD STADIO EUGANEO:

- LLPP EDP 2019/163 1° STRALCIO - Costruzione nuovo palazzetto per il basket e parte nuova curva Fattori
- LLPP EDP 2019/164 2° STRALCIO - Costruzione nuovo palazzetto polifunzionale e parte nuova curva Fattori
- LLPP EDP 2019/165 3° STRALCIO - Stralcio riqualificazione tribune

### OPERE PER LA SALVAGUARDIA DEI LAVORI ESEGUITI

IL RESPONSABILE UNICO  
DEL PROGETTO

Ing. Massimo Benvenuti

LIVELLO DI PROGETTAZIONE		DATA	06/2024
PROGETTO ESECUTIVO			rev.1
DESCRIZIONE ELABORATO	IMPIANTI IDRICOSANITARIO E ANTINCENDIO Capitolato speciale d'appalto - norme tecniche	SCALA	-
N°	CODICE	SIGLA	
113	APPR_113	Rel.T.02	
Capogruppo e coordinatore Progettazione architettonica, impianti elettrici, idricosanitario e antincendio	Progettazione strutturale	Coordinamento della Sicurezza in fase Progettuale	Responsabile dei rilievi e restituzione grafica
Ing. Davide Ferro	Arch. Cristian Lazzarin	Geom. Elisa Barbieri	Ing. Marco Ferro

# CAPITOLO 1

## CARATTERISTICHE TECNICHE DEGLI IMPIANTI

### Art. 1.1 PRESCRIZIONI TECNICHE GENERALI

Gli impianti idrico-sanitari e del gas dovranno essere realizzati in conformità a quanto indicato nelle rispettive norme UNI, in base alla specifica destinazione d'uso dell'edificio e al suo sviluppo planimetrico e altimetrico, al fine di garantire il regolare e sicuro funzionamento.

- a) Per il dimensionamento delle condutture di adduzione dell'acqua dovranno essere assunte le portate e le pressioni nominali dei rubinetti di erogazione per apparecchi sanitari di seguito riportate:

Apparecchio	Portata l/s	Pressione minima kPa
Lavabi	0,10	50
Bidet	0,10	50
Vasi a cassetta	0,10	50
Vasi con passo rapido o flussometro f 3/4"	1,50	150
Vasca da bagno	0,20	50
Doccia	0,15	50
Lavello di cucina	0,20	50
Lavabiancheria	0,10	50
Orinatoio comandato	0,10	50
Vuotatoio con cassetta	0,15	50
Beverino	0,05	50
Idrantino f 1/2"	0,40	100
Idrantino f 3/4"	0,60	100
Idrantino f 1"	0,80	100

La pressione disponibile all'impianto, a valle del contatore dell'Ente fornitore d'acqua, si deve ritenere pari a \$MANUAL\$ kPa.

Qualora la pressione disponibile non sia sufficiente a garantire le portate degli erogatori sopra indicate, dovrà essere previsto un sistema di sopraelevazione della pressione.

- b) Per il dimensionamento delle reti di scarico delle acque usate saranno assunti i seguenti valori di unità di scarico per apparecchio:

Apparecchio	Unità di scarico
Vasca (con o senza doccia)	2
Doccia (per un solo soffione)	2
Doccia (per ogni soffione di installazione multipla)	3
Lavabo	1
Bidet	2
Vaso con cassetta	4
Vaso con flussometro	8
Lavello di cucina	2
Lavello con tritarifiuti	3
Lavapiatti	2
Lavabiancheria	2
Lavabo con piletta di scarico f > 1 1/2"	2
Lavabo clinico	2
Lavabo da dentista	2
Lavabo da barbiere	2
Lavabo circolare (per ogni erogatore)	2
Beverino	1

Orinatoio (senza cassetta o flussometro)	1
Piletta da pavimento	7
Combinazione lavabo-bidet-vasca-vaso con cassetta	10
Combinazione lavabo-bidet-vasca-vaso con flussometro	4
Combinazione lavabo-vaso con cassetta	8
Combinazione lavabo-vaso con flussometro	

Qualora non fosse possibile convogliare per gravità le acque di scarico nella fognatura comunale, dovrà essere previsto un sistema di accumulo e sollevamento fino al punto in cui sia possibile farle defluire per gravità.

Se espressamente richiesto dai regolamenti d'igiene dei singoli Comuni, dovrà essere previsto un sistema di depurazione con caratteristiche rispondenti alle indicazioni di detti regolamenti.

c) Per il dimensionamento delle reti di scarico delle acque meteoriche dovranno essere assunti i valori dell'altezza e della durata delle piogge, pubblicati nell'annuncio statistico meteorologico dell'Istat relativamente al luogo in cui è situato l'edificio.

Per le superfici da considerare nel calcolo vale quanto indicato nella norma UNI EN 12056-3.

Qualora non fosse possibile convogliare per gravità le acque di scarico nella fognatura comunale, dovrà essere previsto un sistema di accumulo e sollevamento fino al punto a partire dal quale sia possibile farle defluire per gravità.

È consentito, se non espressamente vietato dai regolamenti di igiene dei singoli Comuni, usare un sistema di accumulo e di sollevamento comune sia per le acque usate sia per quelle meteoriche.

d) Per il dimensionamento delle reti del gas, all'interno dell'edificio, le portate del gas necessarie all'alimentazione di ogni apparecchio dovranno essere rilevate sulla base delle indicazioni dei loro costruttori.

Tutti i prodotti e/o materiali impiegati, qualora possano essere dotati di marcatura CE secondo la normativa tecnica vigente, dovranno essere muniti di tale marchio.

## Art. 1.2

### ALIMENTAZIONE E DISTRIBUZIONE ACQUA FREDDA

#### **Alimentazione**

L'alimentazione dell'acqua necessaria al fabbisogno dell'edificio dovrà derivare direttamente dall'acquedotto cittadino, a valle del contatore.

La Stazione Appaltante preciserà, in mancanza di acquedotto cittadino, o in presenza di acquedotto con pressione e portata molto variabili o insufficienti, se l'alimentazione dovrà avvenire attraverso serbatoi di accumulo per acqua potabile o pozzo.

Nel caso di alimentazione da serbatoi di accumulo, questi dovranno avere i requisiti richiesti dalla norma UNI 9182 e UNI EN 806 varie parti; nel caso di alimentazione da pozzo, questo, oltre a contenere acqua ritenuta potabile dalle Autorità competenti, dovrà essere conforme alla succitata norma UNI 9182.

#### **Distribuzione**

Dovrà essere adottata una distribuzione dell'acqua in grado di:

- garantire l'osservanza delle norme di igiene;
- assicurare la pressione e la portata di progetto alle utenze;
- limitare la produzione di rumori e vibrazioni.

La distribuzione dell'acqua dovrà essere realizzata con materiali e componenti idonei e deve avere le parti non in vista facilmente accessibili per la manutenzione.

Le tubazioni costituenti la rete di distribuzione dell'acqua fredda dovranno essere coibentate con materiale isolante, atto ad evitare il fenomeno di condensa superficiale.

È assolutamente necessario evitare il ritorno di eventuali acque contaminate sia nell'acquedotto che nella distribuzione di acqua potabile, mediante disconnettore idraulico.

Ogni distribuzione di acqua potabile, prima di essere utilizzata, dovrà essere pulita e disinfettata come indicato nelle norme UNI 9182.

Le colonne montanti della rete di distribuzione dovranno essere munite di un organo di intercettazione, con rubinetto di scarico alla base e ammortizzatore di colpo d'ariete in sommità.

Su ogni condotta di collegamento di una colonna con gli apparecchi sanitari, da essa serviti in uno stesso ambiente, sarà installato un organo di intercettazione.

Dovranno comunque essere osservati i criteri riportati nel D.M. 12 dicembre 1985 nonché delle istruzioni emanate con la Circolare Ministero Lavori Pubblici del 20 marzo 1986 n. 27291.

Tutti i prodotti e/o materiali impiegati, qualora possano essere dotati di marcatura CE secondo la normativa tecnica vigente, dovranno essere muniti di tale marchio.

### **Art. 1.3**

## **COMPONENTI DELLE RETI DI DISTRIBUZIONE**

### ***Tubazioni***

Per la realizzazione delle distribuzioni dell'acqua fredda e calda potranno essere usati tubi:

- acciaio zincato;
- rame;
- PVC;
- polietilene ad alta densità.

È vietato l'uso di tubi di piombo.

I tubi di acciaio zincato dovranno essere conformi alle norme UNI 10255, UNI EN 10224.

I tubi di rame dovranno essere conformi alla norma UNI EN 1057.

I tubi di PVC dovranno essere conformi alla norma UNI EN ISO 1452-2.

I tubi di polietilene ad alta densità dovranno essere conformi alla norma UNI 12201-1-2-3-4-5.

Il percorso delle tubazioni dovrà essere tale da consentirne il completo svuotamento e l'eliminazione dell'aria.

Se necessario, sulle tubazioni percorse da acqua calda dovranno essere installati compensatori di dilatazione e relativi punti fissi.

È vietato collocare le tubazioni di adduzione acqua all'interno di cabine elettriche e sopra quadri e apparecchiature elettriche.

Nei tratti interrati, le tubazioni di adduzione dell'acqua dovranno essere collocate ad una distanza minima di 1 m e ad un livello superiore rispetto ad eventuali tubazioni di scarico.

Le tubazioni metalliche interrate dovranno essere protette dalla azione corrosiva del terreno e da eventuali correnti vaganti.

Nell'attraversamento di strutture verticali e orizzontali, le tubazioni dovranno essere installate entro controtubi in materiale plastico o in acciaio zincato. I controtubi sposteranno di 25 mm dal filo esterno delle strutture e avranno diametro superiore a quello dei tubi passanti, compreso il rivestimento coibente.

Lo spazio tra tubo e controtubo dovrà essere riempito con materiale incombustibile e le estremità dei controtubi dovranno essere sigillate con materiale adeguato.

Il collegamento delle tubazioni delle apparecchiature dovrà essere eseguito con flange o con bocchettoni a tre pezzi.

Le tubazioni di qualsiasi tipo dovranno essere opportunamente supportate secondo quanto indicato nelle norme UNI 9182 e UNI EN 806 varie parti.

Le tubazioni dovranno essere contrassegnate con colori distintivi, secondo la norma UNI 5634.

### ***Valvole ed Accessori***

Il valvolame e gli accessori in genere dovranno essere conformi alle rispettive norme UNI, secondo l'uso specifico.

Per i collegamenti alle tubazioni saranno usati collegamenti filettati per diametri nominali fino a 50 mm, e flangiati per diametri superiori.

### ***Contatori d'acqua***

Ove sia necessaria una contabilizzazione del consumo d'acqua localizzata (nel caso di appartamenti, uffici, ecc.), dovranno essere installati contatori d'acqua, adatti al flusso previsto, rispondenti alla norma UNI 8349.

### ***Trattamenti dell'acqua***

Quando le caratteristiche dell'acqua di alimentazione lo richiedano, dovranno essere previsti trattamenti in grado di garantire l'igienicità dell'acqua, eliminare depositi ed incrostazioni e proteggere le tubazioni e le apparecchiature dalla corrosione.

### ***Sistemi di sopraelevazione della pressione***

Il sistema di sopraelevazione dovrà essere in grado di fornire la portata massima di calcolo alla pressione richiesta. A tale scopo possono essere usati:

- autoclavi;
- idroaccumulatori;

- surpressori;
- serbatoi sopraelevati alimentati da pompe.

La scelta del tipo di sistema dovrà essere determinata dalla tipologia d'uso dell'edificio e dal tipo di alimentazione dell'acqua fredda.

Le caratteristiche dei sistemi di sopraelevazione sopra indicati sono riportate nelle norme UNI 9182 - UNI EN 806-1 - UNI EN 806-2 - UNI EN 806-3.

Tutti i prodotti e/o materiali impiegati, qualora possano essere dotati di marcatura CE secondo la normativa tecnica vigente, dovranno essere muniti di tale marchio.

#### **Art. 1.4**

### **RETI DI SCARICO ACQUE USATE E METEORICHE**

#### ***Recapiti acque usate***

Il recapito delle acque usate dovrà essere realizzato in conformità al regolamento d'igiene del Comune in cui è situato l'edificio.

In particolare, per scarichi con presenza di olii o di grassi, dovrà essere previsto un separatore prima del recapito.

In prossimità del recapito, lo scarico dovrà essere dotato, nel verso del flusso di scarico, di ispezione, sifone ventilato con tubazione comunicante con l'esterno, e derivazione.

#### ***Ventilazione***

Le colonne di scarico, nelle quali confluiscono le acque usate degli apparecchi, attraverso le diramazioni, dovranno essere messe in comunicazione diretta con l'esterno, per realizzare la ventilazione primaria. In caso di necessità, è consentito riunire le colonne in uno o più collettori, aventi ciascuno una sezione maggiore o uguale alla somma delle colonne che vi affluiscono.

Per non generare sovrappressioni o depressioni superiori a 250 Pa, nelle colonne e nelle diramazioni di scarico, l'acqua usata dovrà defluire per gravità e non dovrà occupare l'intera sezione dei tubi.

Dovrà essere realizzata una ventilazione secondaria per omogeneizzare le resistenze opposte al moto dell'aria dei vari componenti le reti di scarico, così come indicato nelle norme UNI EN 12056-1.

#### **Art. 1.5**

### **COMPONENTI RETI DI SCARICO**

#### ***Tubazioni***

Per la realizzazione delle reti di scarico delle acque usate potranno essere usati tubi di:

- ghisa;
- piombo;
- grés;
- fibro cemento;
- calcestruzzo;
- materiale plastico.

I tubi di ghisa dovranno essere conformi alla norma UNI EN 877.

Le giunzioni dei tubi dovranno essere realizzate come indicato nelle norme UNI EN 12056-1.

I tubi di piombo dovranno essere conformi alle norme vigenti.

Le modalità di lavorazione e le giunzioni dei tubi dovranno essere realizzate come indicato nelle norme UNI EN 12056-1.

I tubi di grés dovranno essere conformi alle norme UNI EN 295-1 e UNI EN 295-3.

I tubi di calcestruzzo dovranno essere conformi alle norme vigenti per i singoli materiali.

I tubi di materiale plastico dovranno essere conformi rispettivamente per:

- policloruro di vinile, per condotte all'interno dell'edificio, alle norme UNI EN 1329-1 e I.I.P. n. 8;
- policloruro di vinile per condotte interrato, alle norme UNI EN 1401-1 e I.I.P. n. 3;
- polietilene ad alta densità per condotte interrato alle norme UNI EN 12666-1 e I.I.P. n. 11;
- polipropilene, alle norme UNI EN 1451-1;
- polietilene ad alta densità alle norme UNI EN 12201-1 e UNI EN 12201-2-3-4-5.

Per i tubi dovranno, comunque, essere osservati i criteri riportati nel D.M. 12 dicembre 1985.

Il percorso delle tubazioni deve essere tale da non passare su apparecchiature o materiali per i quali una possibile perdita possa provocare pericolo o contaminazione.

Quando questo non sia evitabile, occorre realizzare una protezione a tenuta al di sotto delle tubazioni con proprio drenaggio e connesso con la rete generale di scarico.

Le curve ad angolo retto non devono essere impiegate nelle tubazioni orizzontali, ma soltanto per connessioni fra tubazioni orizzontali e verticali.

La connessione delle diramazioni alle colonne deve avvenire, preferibilmente, con raccordi formanti angolo con la verticale vicino a 90°.

Nei cambiamenti di sezione delle tubazioni di scarico dovranno essere utilizzate riduzioni eccentriche, così da tenere allineata la generatrice superiore delle tubazioni da collegare.

Gli attacchi dei raccordi di ventilazione secondaria devono essere realizzati entro le distanze massime indicate nelle norme UNI EN 12056-1.

Quando non hanno una connessione diretta con l'esterno, le colonne di ventilazione secondaria devono essere raccordate alle rispettive colonne di scarico, in alto, a non meno di 15 cm al di sopra del bordo superiore del più alto troppopieno di apparecchio allacciato ed, in basso, al di sotto del più basso raccordo di scarico.

I terminali delle colonne uscenti verticalmente dalle coperture dovranno avere il bordo inferiore a non meno di 0,15 m oppure di 2,00 m sopra il piano delle coperture, a seconda che le stesse siano o non frequentate dalle persone.

Inoltre, i terminali devono distare non meno di 3,00 m da ogni finestra, a meno che non siano almeno 0,60 m più alti del bordo superiore delle finestre.

Dovranno essere previste ispezioni di diametro uguale a quello del tubo sino al diametro 100 mm e del diametro di 100 mm per tubi di diametro superiore, nelle seguenti posizioni:

- al termine della rete interna di scarico, insieme al sifone e ad una derivazione;
- ad ogni cambio di direzione con angolo maggiore di 45°;
- ogni 15 m di percorso lineare, per tubi con diametro sino a 100 mm ed ogni 30 m per tubi con diametro maggiore;
- ad ogni confluenza di due o più provenienze;
- alla base di ogni colonna.

Tutte le ispezioni devono essere accessibili.

Nel caso di tubi interrati, con diametro uguale o superiore a 300 mm, bisogna prevedere pozzetti di ispezione ad ogni cambio di direzione e comunque almeno ogni 45 m.

In linea generale, le tubazioni vanno supportate alle seguenti distanze:

- tubazioni orizzontali:	sino al diametro 50 mm	ogni 0,50 m
	sino al diametro 100 mm	ogni 0,80 m
	oltre il diametro 100 mm	ogni 1,00 m
- tubazioni verticali:	qualsiasi diametro	ogni 2,50 m

Le tubazioni di materiale plastico dovranno essere installate in modo da potersi dilatare o contrarre senza danneggiamenti.

In linea generale, si deve prevedere un punto fisso in corrispondenza di ogni derivazione o comunque a questi intervalli:

- 3 m per le diramazioni orizzontali;
- 4 m per le colonne verticali;
- 8 m per i collettori sub-orizzontali.

Nell'intervallo fra due punti fissi, dovranno essere previsti giunti scorrevoli che consentano la massima dilatazione prevedibile.

In caso di montaggio in cavedi non accessibili, le uniche giunzioni ammesse per le tubazioni di materiale plastico sono quelle per incollaggio o per saldatura e la massima distanza fra due punti fissi deve essere ridotta a 2 m.

Gli attraversamenti di pavimenti e pareti potranno essere di tre tipi:

- per incasso diretto;
- con utilizzazione di un manicotto passante e materiale di riempimento fra tubazione e manicotto;
- liberi con predisposizione di fori di dimensioni maggiori del diametro esterno delle tubazioni.

Gli scarichi a pavimento all'interno degli ambienti dovranno sempre essere sifonati e con un secondo attacco. A quest'ultimo, al fine del mantenimento della tenuta idraulica, potranno essere collegati, se necessario, o lo scarico di un apparecchio oppure un'alimentazione diretta d'acqua intercettabile a mano.

Per la realizzazione delle reti di scarico delle acque meteoriche potranno essere usati tubi di:

- ghisa;
- PVC;

- polietilene ad alta densità;
- fibro cemento;
- grés;
- acciaio inox.

I tubi di acciaio inox dovranno essere conformi alle norme UNI EN 10088-2 e UNI EN 10088-3. Le gronde potranno essere realizzate con i seguenti materiali:

- acciaio inox;
- rame;
- PVC;
- acciaio zincato.

Il PVC per le gronde dovrà essere conforme alle norme UNI EN 607, l'acciaio zincato alle norme UNI EN 10346 e UNI EN 10143 e il rame alle norme UNI EN 1057.

Per le tubazioni valgono le indicazioni riportate per i tubi delle reti di scarico delle acque usate.

I bocchettoni ed i sifoni devono essere sempre del diametro delle tubazioni che immediatamente li seguono.

I sifoni sulle reti di acque meteoriche sono necessari solo quando le reti stesse sono connesse a reti di acqua miste, convoglianti cioè altre acque oltre a quelle meteoriche.

Tutte le caditoie, però, anche se facenti capo a reti di sole acque meteoriche, dovranno essere sifonate.

Ogni raccordo orizzontale dovrà essere connesso ai collettori generali orizzontali ad una distanza non minore di 1,5 m dal punto di innesto di una tubazione verticale.

Tutti i prodotti e/o materiali di cui al presente articolo, qualora possano essere dotati di marcatura CE secondo la normativa tecnica vigente, dovranno essere muniti di tale marchio.

## **Art. 1.6 APPARECCHI SANITARI E RUBINETTERIA**

In generale, gli apparecchi sanitari dovranno avere le seguenti caratteristiche:

- robustezza meccanica;
- durabilità;
- assenza di difetti;
- resistenza all'abrasione;
- pulibilità di tutte le parti;
- resistenza alla corrosione (per usi specifici);
- adeguatezza alle prestazioni da fornire.

Di seguito si riportano le caratteristiche degli apparecchi.

### ***Vasi***

Dovranno essere conformi alla norma UNI EN 997 se di porcellana sanitaria ed alla UNI 8196 se di resina metacrilica.

Per tutti gli altri tipi non normati i criteri di scelta sono:

- tenuta d'acqua del sifone incorporato, visibili e di altezza non minore a 50 mm;
- superficie interne visibili completamente pulite dall'azione del flusso d'acqua comunque prodotto;
- nessuna proiezione di schizzi all'esterno durante l'uso;
- sedili costruiti con materiale non assorbente, di conduttività termica relativamente bassa, con apertura frontale quando montati in servizi pubblici.

### ***Orinatoi***

Se di materiale ceramico, dovranno essere conformi alle norme UNI 4543-1. Per le altre caratteristiche vale quanto indicato per i vasi.

Gli orinatoi dei servizi pubblici devono essere in grado di consentire anche l'evacuazione di materiali estranei di piccole dimensioni, quali mozziconi di sigarette, carte di caramelle e simili, senza provocare ostruzioni nei raccordi di scarico.

### ***Lavabi***

Dovranno essere conformi alla norma UNI EN 14688.

Per tutti gli altri tipi non normati i criteri di scelta sono:

- ogni punto deve essere agevolmente raggiungibile per la pulizia;
- il bacino di raccolta deve essere di conformazione tale da evitare la proiezione di spruzzi ed il ristagno di acqua al suo interno a scarico aperto.

### ***Lavelli e pilozzi***

Dovranno avere le stesse caratteristiche dei lavabi e cioè: dimensioni delle vasche e collocazione della rubinetteria tali da consentire la maneggiabilità del più grosso oggetto da sottoporre a lavaggio.

### ***Vasche da bagno***

Dovranno essere conformi alle norme UNI EN 198 se di resina metacrilica. Per tutti gli altri tipi i criteri di scelta sono:

- alimentazione di acqua tale da non contaminare, in ogni circostanza, la distribuzione dalla quale è derivata;
- conformazione del bacino di raccolta tale da impedire il ristagno di acqua al suo interno a scarico aperto;
- ogni punto agevolmente raggiungibile per la pulizia.

### ***Piatti doccia***

Dovranno essere conformi alle norme UNI EN 14527 se di resina metacrilica. Per tutti gli altri tipi i criteri di scelta sono:

- piatto doccia o, più genericamente, superficie di ricevimento ed evacuazione dell'acqua non scivolosa;
- conformazione della superficie di ricevimento tale da impedire il ristagno di acqua a scarico aperto;
- ogni punto agevolmente raggiungibile per la pulizia.

### ***Bidet***

Dovranno essere conformi alle norme UNI EN 14528, se di resina metacrilica. Per tutti gli altri tipi i criteri di scelta sono:

- ogni punto agevolmente raggiungibile per la pulizia;
- nessuna proiezione di schizzi all'esterno durante l'uso;
- alimentazione d'acqua realizzata in modo tale da non contaminare la distribuzione dalla quale è derivata.

### ***Rubinetti di erogazione e miscelazione***

I rubinetti singoli ed i miscelatori dovranno essere conformi alla UNI EN 200.

Tutti i tipi non normati devono avere le seguenti caratteristiche:

- inalterabilità nelle condizioni d'uso previste;
- tenuta all'acqua nel tempo;
- conformazione dei getti tale da non provocare spruzzi all'esterno dell'apparecchio, per effetto dell'impatto sulla superficie di raccolta;
- proporzionalità fra apertura e portata erogata;
- minima perdita di carico alla massima erogazione;
- silenziosità ed assenza di vibrazione in tutte le posizioni di funzionamento;
- facile smontabilità e sostituzione di pezzi, possibilmente con attrezzi elementari;
- continuità nella variazione di temperatura fra la posizione di freddo e quella di caldo e viceversa (per i rubinetti miscelatori).

### ***Scarichi***

Dovranno avere le seguenti caratteristiche:

- inalterabilità;
- tenuta fra otturatore e piletta;
- facile e sicura regolabilità per il ripristino della tenuta stessa (scarichi a comando meccanico).

### ***Sifoni***

Dovranno avere le seguenti caratteristiche:

- autopulibilità;
- superficie interna esente da scabrosità che favoriscano depositi;



- altezza minima del battente che realizza la tenuta ai gas di 50 mm;
- facile accessibilità e smontabilità.

### ***Tubi di raccordo rigidi e flessibili (per il collegamento tra tubi di adduzione e rubinetteria)***

I tubi metallici flessibili dovranno essere conformi alle norme UNI vigenti.

Per tutti gli altri tipi non normati i criteri di scelta sono:

- inalterabilità nelle condizioni d'uso previste;
- indeformabilità in senso radiale alle sollecitazioni interne ed esterne dovute all'uso;
- superficie interna esente da scabrosità che favoriscano i depositi;
- pressione di prova uguale a quella dei rubinetti collegati.

La rispondenza alle caratteristiche sopraelencate si intende soddisfatta se i tubi rispondono ad una serie di norme, alcune specifiche in relazione al materiale, tra le quali: UNI EN ISO 10147, UNI EN ISO 9852, UNI EN ISO 3501, UNI EN ISO 3503, UNI EN ISO 3458, UNI EN ISO 1167, UNI EN ISO 2505, UNI EN ISO 4671, UNI EN ISO 7686, UNI EN ISO 15875. Tale rispondenza deve essere comprovata da una dichiarazione di conformità.

### ***Rubinetti a passo rapido, flussometri (per vasi, orinatoi e vuotatoi)***

Dovranno avere le seguenti caratteristiche:

- erogazione con acqua di portata, energia e quantità sufficienti ad assicurare la pulizia;
- dispositivi di regolazione della portata e della quantità di acqua erogata;
- costruzione tale da impedire ogni possibile contaminazione della rete di distribuzione dell'acqua a monte per effetto di rigurgito;
- contenimento del livello di rumore prodotto durante il funzionamento.

### ***Cassette per l'acqua di pulizia (per vasi, orinatoi e vuotatoi)***

Dovranno avere le seguenti caratteristiche:

- troppopieno di sezione tale da impedire, in ogni circostanza, la fuoriuscita di acqua dalla cassetta;
- rubinetto a galleggiante che regola l'afflusso dell'acqua, realizzato in modo che, dopo l'azione di pulizia, l'acqua fluisca ancora nell'apparecchio, sino a ripristinare nel sifone del vaso il battente d'acqua che realizza la tenuta ai gas;
- costruzione tale da impedire ogni possibile contaminazione della rete di distribuzione dell'acqua a monte per effetto di rigurgito;
- contenimento del livello di rumore prodotto durante il funzionamento;
- spazi minimi di rispetto per gli apparecchi sanitari.

Per il posizionamento degli apparecchi, dovranno essere rispettate le indicazioni riportate nelle norme UNI 9182 e UNI EN 806 varie parti.

Tutti i prodotti e/o materiali di cui al presente articolo, qualora possano essere dotati di marcatura CE secondo la normativa tecnica vigente, dovranno essere muniti di tale marchio.

## **Art. 1.7**

### **SERVIZI IGIENICI PER DISABILI**

#### **1.7.1 Generalità e normativa**

Al fine di consentire un migliore utilizzo dei servizi igienici da parte di tutti e in particolar modo ai disabili, la legislazione italiana ha stabilito un dettagliato elenco di prescrizioni alle quali riferirsi per tutte le nuove costruzioni interessate dalla legge, nonché per quelle sottoposte a ristrutturazione.

Per i servizi igienici destinati agli ambienti pubblici valgono le norme contenute DM n. 236/1989, per cui deve essere prevista l'accessibilità ad almeno un w.c. ed un lavabo per ogni nucleo di servizi installato.

All'interno degli edifici destinati all'edilizia residenziale privata e pubblica, nei servizi igienici dovranno essere garantite le manovre di una sedia a ruote necessarie per l'utilizzazione degli apparecchi sanitari, ed in particolare:

- lo spazio necessario per l'accostamento laterale della sedia a ruote alla tazza e, ove presenti, al bidet, alla doccia, alla vasca da bagno, al lavatoio, alla lavatrice;
- lo spazio necessario per l'accostamento frontale della sedia a ruote al lavabo, che deve essere del

tipo a mensola.

Le principali norme e linee guida per la progettazione e l'esecuzione dei servizi igienici destinati ai disabili sono contenute nei seguenti dispositivi legislativi:

- Decreto del Presidente della Repubblica 24 luglio 1996, n. 503 "Regolamento recante norme per l'eliminazione delle barriere architettoniche negli edifici, spazi e servizi pubblici";
- Decreto Ministeriale - Ministero dei Lavori Pubblici 14 giugno 1989, n. 236. "Prescrizioni tecniche necessarie a garantire l'accessibilità, l'adattabilità e la visitabilità degli edifici privati e di edilizia residenziale pubblica sovvenzionata e agevolata, ai fini del superamento e dell'eliminazione delle barriere architettoniche";
- Legge 9 gennaio 1989, n. 13 "Disposizioni per favorire il superamento e l'eliminazione delle barriere architettoniche negli edifici privati",
- Norma UNI/PdR 24 "Abbattimento barriere architettoniche - Linee guida per la riprogettazione del costruito in ottica universal design",
- Norma UNI 9182 "Impianti di alimentazione e distribuzione d'acqua fredda e calda - Progettazione, installazione e collaudo".

## 1.7.2 Ambiente bagno

Tenendo conto delle prescrizioni riportate in normativa, nell'esecuzione dei lavori relativi alla realizzazione di servizi igienici per disabili, si dovranno rispettare alcuni criteri guida ed in particolare assicurare i seguenti spazi minimi funzionali per:

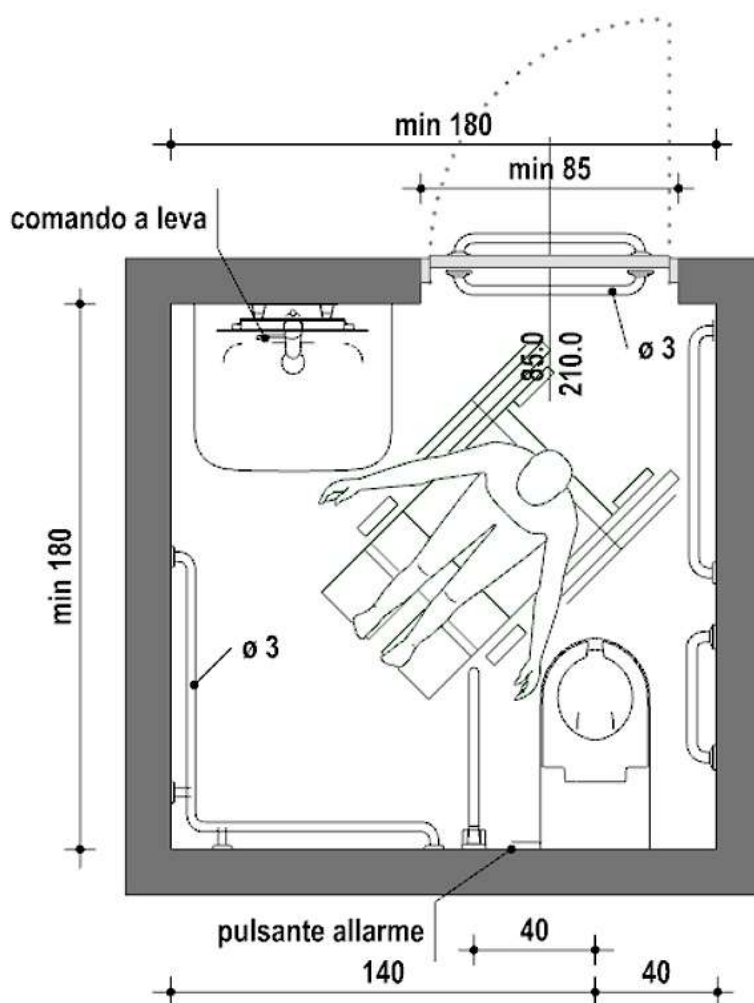
- aprire e chiudere comodamente la porta;
- accostarsi al wc e trasferirsi nel modo più consono alle proprie capacità (laterale, frontale, obliquo ecc.);
- trasferirsi dal wc al bidet nel modo più diretto;
- trasferirsi sul seggiolino della doccia e di manovrare comodamente la rubinetteria;
- entrare autonomamente nell'eventuale vasca;
- accostarsi alla finestra, laddove questa sia prevista, e manovrarla;
- eseguire le pulizie dei locali;
- utilizzare, la lavatrice laddove questa sia prevista;

Inoltre bisognerà garantire massima sicurezza rispetto alla distanza tra presa elettrica (laterale al lavabo) e vasca o doccia, una buona funzionalità impiantistica.

La porta di accesso, di luce minima di 85 cm, dovrà essere apribile verso l'esterno, anche se chiusa a chiave, o del tipo a scorrere. Nel caso di porta a battente sarà fissato un corrimano nella facciata interna della porta ad una altezza di 80 cm, in modo da consentire l'apertura a spinta della porta verso l'esterno.

Dovranno essere installate segnalazioni ottiche e acustiche da manovrare in caso di malore e i pavimenti dovranno essere del tipo antiscivolo.

Una serie di apparecchiature specifiche di supporto, come maniglioni speciali, sedili e ausili vari, dovranno essere installate per agevolare gli spostamenti all'interno dell'ambiente bagno ed i trasferimenti dalla sedia a rotelle ai sanitari, della persona con disabilità.



### 1.7.3 Lavabo

Il lavabo, per poter essere comodamente utilizzato, dovrà rispondere a queste caratteristiche:

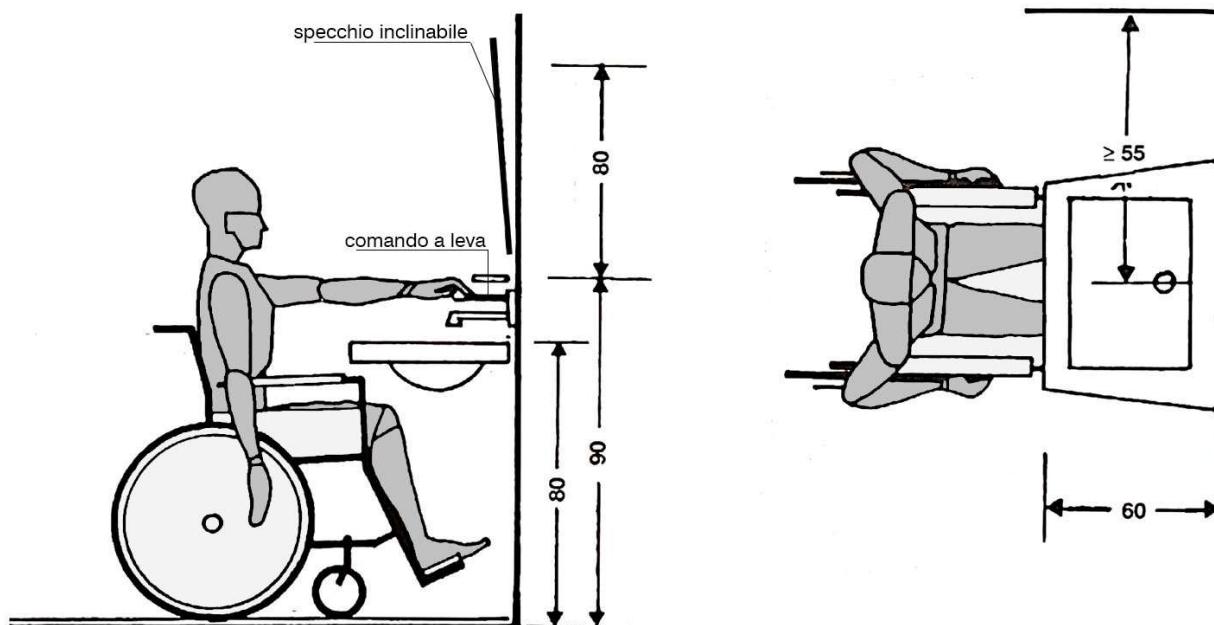
- essere del tipo a mensola, con una profondità minima pari a 60 cm in modo da poter accogliere la parte anteriore della sedia a rotelle;
- essere abbastanza grande per ridurre lo spargimento di acqua sul pavimento e la conseguente scivolosità;
- la distanza minima dal centro del lavabo alla parete dovrà essere di 55 cm e avere un'area di accesso minima di 91 cm in larghezza e 107 cm in lunghezza;
- i rubinetti saranno di presa sicura e facile movimento, come quelli a leva con movimento orizzontale;
- avere il portasapone inglobato nel lavabo;

e messo in opera seguendo le seguenti indicazioni:

- il lavabo dovrà essere posto nella parete opposta a quella del wc e con il piano superiore a 80 cm dal pavimento, per consentire il comodo inserimento della sedia a rotelle nella parte sottostante;
- le tubazioni di adduzione e di scarico, dovranno essere installate sotto traccia per evitare ogni possibile ingombro sotto il lavabo;
- l'acqua dovrà essere erogata già miscelata per evitare scottature, con la bocca di erogazione del rubinetto abbastanza alta affinché le mani stiano sotto comodamente.

Lo specchio dovrà essere fissato alla parete sopra il lavabo ad un'altezza compresa tra 90 e 170 cm dal pavimento, e inclinato rispetto alla stessa parete.

Nei locali aperti al pubblico potrà essere previsto l'asciugatore delle mani azionabile con pulsante o con fotocellula.



#### **1.7.4 Vaso e bidet**

##### **Vaso**

Innanzitutto il vaso dovrà essere posizionato nella parete opposta all'accesso, per garantire uno spazio adeguato all'avvicinamento e la rotazione di una sedia a rotelle, e una distanza per consentire un agevole presa.

Il vaso a sedere in ceramica dovrà essere del tipo ad installazione sospesa (ancorato alla parete verticale) e messo in opera secondo le seguenti indicazioni:

- sarà posto a una distanza minima di 40 cm da una parte e a 140 cm dall'altra, e l'altezza del piano superiore della tazza dovrà essere di 50 cm dal pavimento;
- ad un lato della tazza dovrà essere installato un corrimano verticale in tubo di acciaio di 3 cm rivestito e verniciato con materiale plastico antiusura, ben ancorato a pavimento e a soffitto, a una distanza dall'asse wc di 40 cm e a 15 cm dalla parete posteriore;
- un secondo corrimano verticale sarà posizionato dall'altro lato della tazza a una distanza di 30 cm dal bordo anteriore della tazza wc e di 15 cm dalla parete laterale;
- un corrimano orizzontale continuo dovrà essere fissato lungo l'intero perimetro del locale, a servizio di tutti gli altri sanitari, ad un'altezza di 80 cm dal pavimento e a una distanza a 5 cm dalla parete.

In caso di esigenze particolari, come opportunamente indicato dai grafici progettuali o dalla DL, si potranno installare:

- un tubo in acciaio posto a 195 cm dal pavimento con dei maniglioni scorrevoli orizzontalmente e verticalmente, per lo spostamento dalla sedia a rotelle al wc e al bidet, se posizionato a fianco alla tazza;
- sui lati destro e sinistro del vaso dei maniglioni a 80 cm dal pavimento e che ruotando di 90° possono essere addossati alla parete posteriore, per facilitare il trasferimento dalla sedia a rotelle al vaso sia frontale sia laterale.

La collocazione del cassone dell'acqua, nel tipo a zaino, fungerà anche da spalliera. L'azionamento potrà essere effettuato con un ampio pulsante oppure con gli arti inferiori per mezzo di comandi a pressione situati alla base della tazza.

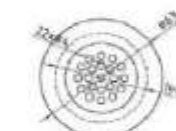
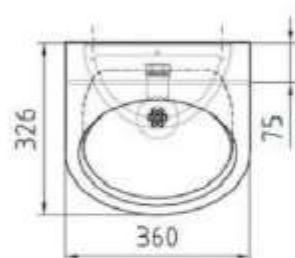
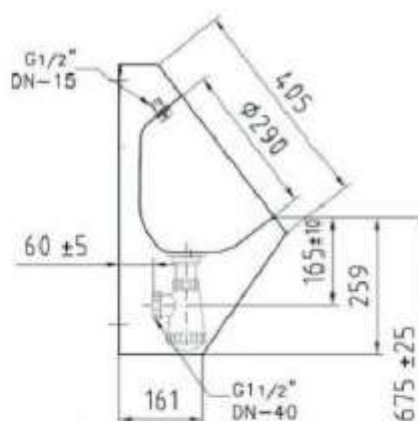
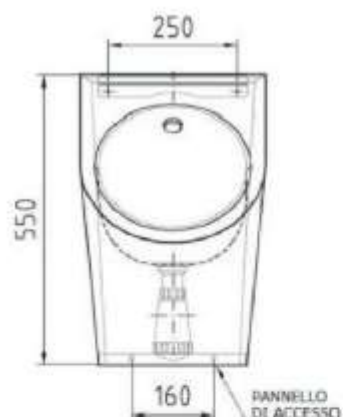
#### **1.7.5 Rubinetteria**

Secondo quanto previsto dalle indicazioni progettuali si potrà installare rubinetteria:

- del tipo a fotocellula;
- con comando azionato a leva;
- azionata a pedana o a pavimento.

La bocca del rubinetto dovrà risultare abbastanza alta sul piano del lavabo per poter mettere sotto le mani con facilità e sicurezza.

## Orinatoio pensile 360x332x550 per Ambienti di Sicurezza



DETTAGLIO PILETTA DI SCARICO  
Cottali valvola valve

Orinatoio pensile in acciaio inox AISI-304.  
Anti-vandalo, anti-effrazione.  
Installazione pensile in parete.  
Alimentazione idrica con ingresso nascosto  
orizzontale posteriore.

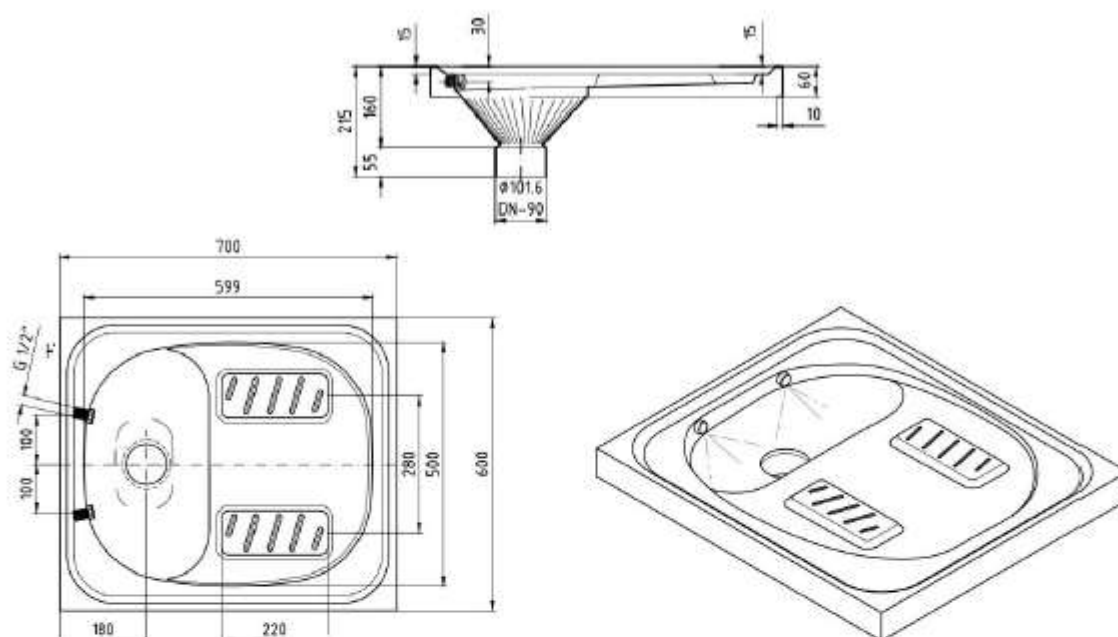
Pannello di accesso con viti di sicurezza Torx  
Spandiacqua da 1/2" M. e piletta di scarico da  
1-1/2" anti-effrazione inclusi nella fornitura.  
Finitura satinata.  
Dimensioni: 360x332x550 h.

Impiego:  
Ambienti di Sicurezza e Massima Sicurezza  
Ambienti Pubblici e Privati  
Ambienti Sportivi



## Vaso alla Turca 700x600 a doppio risciacquo per Ambienti di Sicurezza senza sifone di scarico

EN-997



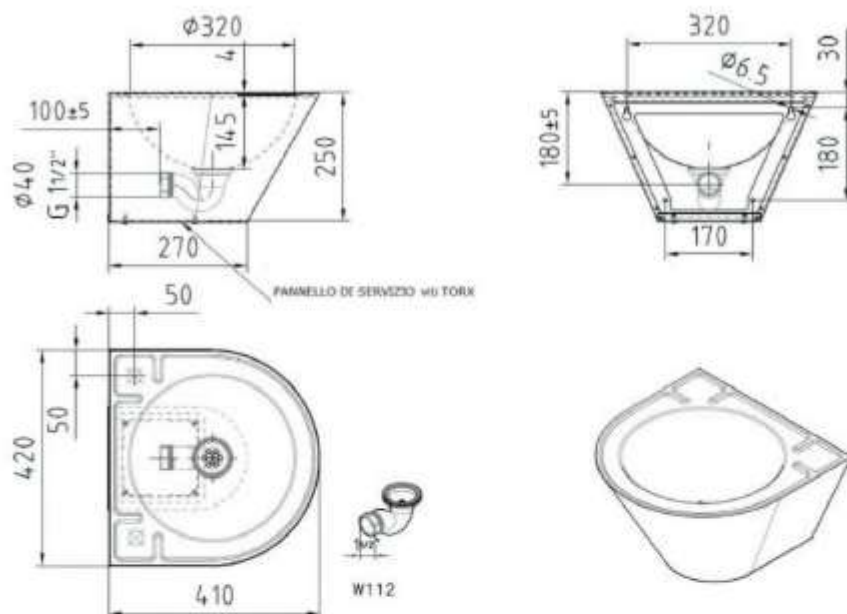
Vaso alla Turca in acciaio inox AISI-304  
Anti-vandalo anti-effrazione.  
Conforme e certificato EN-997:2004.  
Struttura stampata e anti-vandalo.  
Spessore mm. 1,5.  
Installazione da incasso o da esterno a pavimento.  
Doppi ugelli di risciacquo da 1/2" M.  
Scarico uscita dm. 100.  
Appoggio piedi anti-scivolo.  
Finitura satinata.  
Dimensioni: 700x600x300 h.

Impiego:  
Ambienti di Sicurezza e Massima Sicurezza  
Ambienti Pubblici e Privati  
Ambienti Sportivi



*dimensioni espresse in millimetri*

## Lavabo 420x410 per Ambienti di Sicurezza EN-274



Lavabo in acciaio inox AISI-304 (1.4301)  
 Anti-vandalo, anti-effrazione.  
 Fornito con sistema di scarico anti-vandalo con  
 griglia integrata e sifonata da 1-1/4. (EN-274)  
 Accessibile attraverso il pannello di servizio  
 posizionato nella base inferiore del lavabo,  
 chiusura con viti di sicurezza Torx.  
 Angoli smussati anti-infortunio.  
 Fissaggio a parete anti-asportazione nascosto.  
 Dimensioni vasca mm.:  $\varnothing$  320x145  
 Dimensioni mm.: 420x410x250

Il prodotto normalmente viene installato con la rubinetteria  
 a muro, ad esempio con il nostro Art. 12462LLMM19ATV,  
 per questo il lavabo è fornito senza fori.  
 A richiesta è fornibile con foro DX o SX per la rubinetteria.

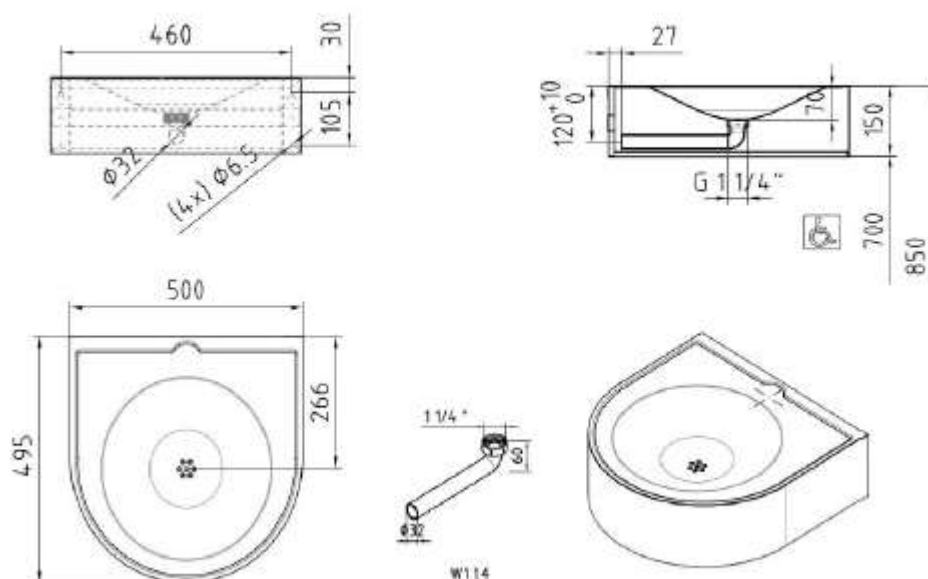


Impiego:  
 Ambienti di Sicurezza e Massima Sicurezza  
 Ambienti Pubblici e Privati  
 Ambienti Sportivi

*dimensioni espresse in millimetri*



## Lavabo per Disabili - EN 274



Lavabo per Disabili in acciaio inox AISI-304.  
Anti-vandalo, anti-effrazione.  
Fornito con sistema di scarico anti-vandalo  
anti-effrazione con griglia integrata da 1-1/4  
(EN-274).

Accessibile attraverso il pannello di servizio  
posizionato nella base inferiore del lavabo,  
chiusura con viti di sicurezza Torx.  
Angoli smussati anti-infortunio.  
Fissaggio a parete anti-asportazione nascosto.  
Dimensioni vasca mm.:  $\varnothing 360 \times 145$   
Dimensioni mm.: 500x495



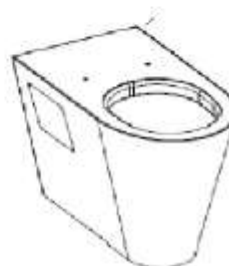
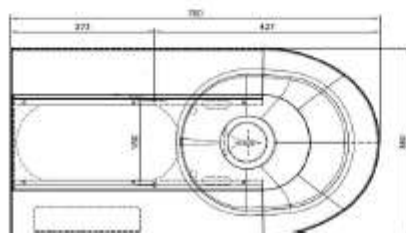
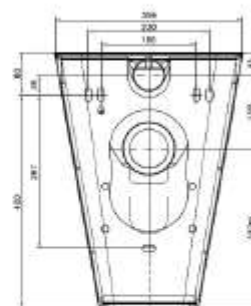
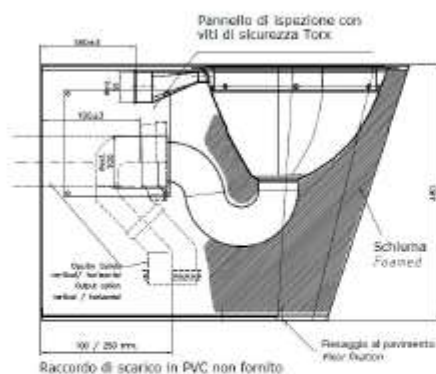
Il prodotto normalmente viene installato con la rubinetteria  
a muro, ad esempio con il nostro Art. 12462LLMM19ATV,  
per questo il lavabo è fornito senza fori.  
A richiesta fornibile con foro centrale per la rubinetteria

**Impiego:**  
Ambienti di Sicurezza e Massima Sicurezza  
Ambienti Pubblici e Privati  
Ambienti Sportivi



*dimensioni espresse in millimetri*

## Vaso Disabili a pavimento h.480 con scarico universale per Ambienti di Sicurezza - EN 997



Vaso a pavimento in acciaio inox AISI-304.  
Anti-vandalo, anti-effrazione.  
Conferma e certificato EN-997:2004.  
Installazione con appoggio e fissaggio alla  
parete per mezzo di staffa di fissaggio a muro  
(fornita in dotazione ) EN 33.  
Riempito con schiuma di poliuretano espanso  
per isolamento acustico e per prevenire urti  
e ammaccature.  
Finitura satinata.  
Dimensioni: 700x360x480 h.  
Sedile escluso.



Negli ambienti di sicurezza non è prevista l'installazione del sedile.

E' comunque disponibile come optional cod. 3565CSSN

**Impiego:**  
Ambienti di Sicurezza e Massima Sicurezza  
Ambienti Pubblici e Privati  
Ambienti Sportivi



dimensioni espresse in millimetri

## Rubinetto antivandalo da incasso a muro per lavabo



Rubinetto temporizzato da incasso  
antiefrazione per lavabo  
Sistema anti-vandalo che interrompe la erogazione dell'acqua nel caso il pulsante venga volontariamente bloccato e sistema anti colpo d'ariete.  
Portata d'acqua regolabile.  
Piastra inox con viti di sicurezza anti-vandalo, anti-aspersione.

Cartuccia anticalcare in Hostaform

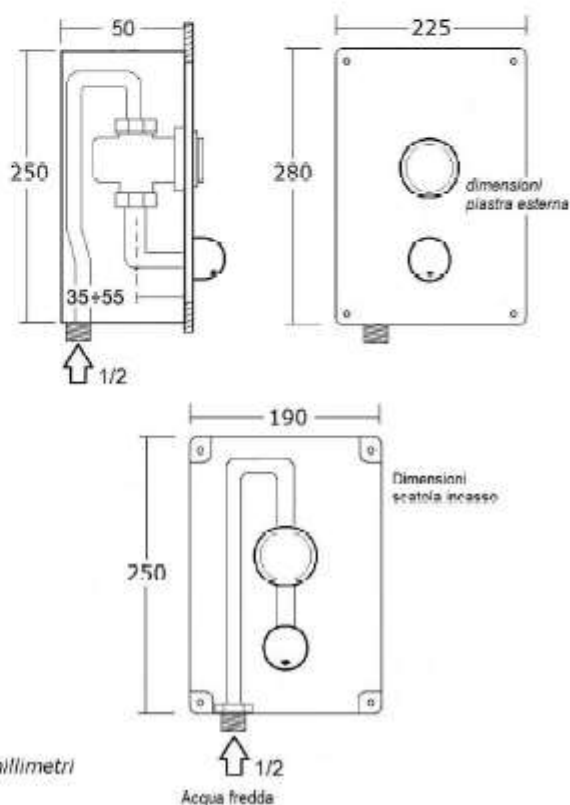
Caratteristiche tecniche	
Pressione di esercizio	Min. 0,5 Max 6,0 Bar
Portata acqua regolabile	Min. 5,9 L/Min – Max 13,9 L/Min a 3 bar
Tempo di apertura	10 Secondi più meno 20%
Sistema di chiusura	Anti colpo di ariete

Normativa di riferimento	
UNI EN 816	
Materiale conforme alla DIN 50930/8	

AVVERTENZE	
Per un adeguato e duraturo funzionamento è necessario installare un filtro a monte del prodotto.	

**Impiego:**  
Ambienti di Sicurezza  
Ambienti Pubblici  
Ambienti Sportivi

*dimensioni espresse in millimetri*



## Rubinetto temporizzato da incasso antivandalo per orinatoio



Rubinetto temporizzato antivandalo da incasso per orinatoio  
Sistema anti vandalo che interrompe la erogazione dell'acqua nel caso il pulsante venga volontariamente bloccato.  
Sistema anti colpo d'ariete.  
Portata d'acqua regolabile.  
Piastra inox con viti di sicurezza anti vandalo, anti asportazione.

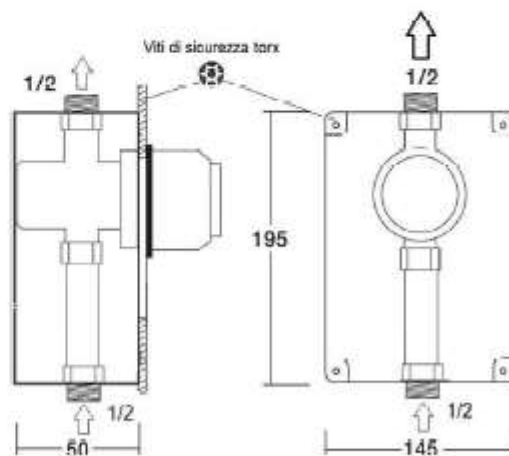
Caratteristiche tecniche	
Pressione di esercizio	Min. 0,5 Max 6,0 Bar
Portata acqua regolabile	Min. 5,9 L/Min – Max 13,9 L/Min a 3 bar
Tempo di apertura	10 Secondi più meno 20%
Sistema di chiusura	Anti colpo di ariete

Normativa di riferimento	
UNI EN 810	
Materiale conforme alla DIN 50930/6	

Avvertenze	
Per un adeguato e duraturo funzionamento è necessario installare un filtro a monte del prodotto.	



Impiego:  
Ambienti di Sicurezza  
Ambienti Pubblici  
Ambienti Sportivi

Cartuccia anticalcare in Hostaform

*dimensioni espresse in millimetri*

## Cassetta da incasso anti vandalo per Wc e Turca



Cassetta di scarico da incasso, capacità 9 litri con regolazione 6-9 litri, fornita con tutti gli accessori inclusi in un sola scatola.

Placca di accesso ispezione in acciaio inox con viti di sicurezza, comando a distanza con comando agevolato disabili con viti di sicurezza

La cassetta viene fornita con:

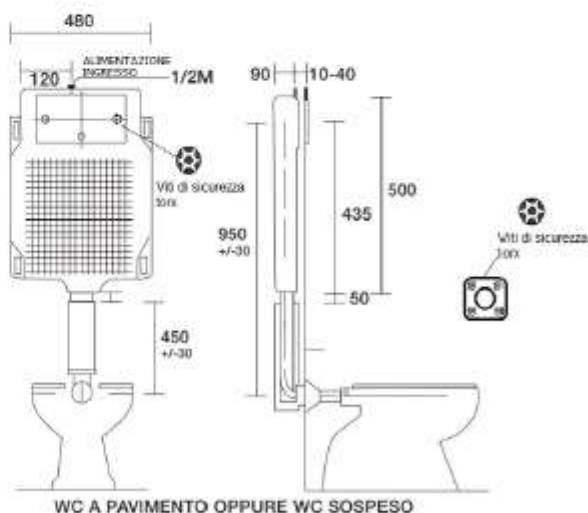
- placca ispezione in acciaio inox
- comando remoto con placca in acciaio inox
- tubo di discesa rivestito regolabile ca.3 cm
- tubo di collegamento al vaso
- rubinetto di regolazione attacco 1/2
- rubinetto a galleggiante silenzioso SPIDY
- viti di sicurezza

### CARATTERISTICHE TECNICHE:

Dimensioni cassetta	500x480x90
Dimensioni placca	380x180
Capacità massima	9 litri
Velocità di scarico	1,6 l/sec
Velocità di carico	8,5 l/min

### Impiego:

Ambienti di Sicurezza e Massima Sicurezza  
Ambienti Pubblici  
Ambienti Sportivi



dimensioni espresse in millimetri

## Cassetta da incasso anti vandalo per Wc e Turca



Cassetta di scarico da incasso, capacità 9 litri con regolazione 6-9 litri, fornita con tutti gli accessori inclusi in un sola scatola. Placca di comando in acciaio inox con viti e pulsante di scarico anti-vandalo anti-asportazione.

La cassetta viene fornita con:

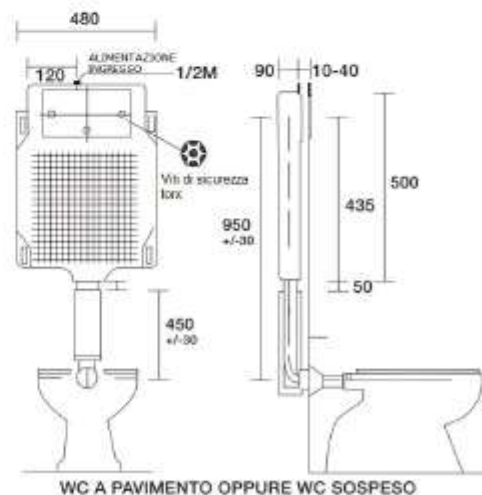
- placca in acciaio inox, sp. mm. 1,2
- tubo di discesa rivestito regolabile ca.3 cm
- tubo di collegamento al vaso
- rubinetto di regolazione attacco 1/2
- rubinetto a galleggiante silenzioso SPIDY

### CARATTERISTICHE TECNICHE:

Dimensioni cassetta	500x480x90
Dimensioni placca	380x180
Capacità massima	9 litri
Velocità di scarico	1,6 l/sec
Velocità di carico	8,5 l/min

### Impiego:

Ambienti di Sicurezza e Massima Sicurezza  
Ambienti Pubblici  
Ambienti Sportivi



*dimensioni espresse in millimetri*

### 3) Sistemi fissi di estinzione incendi

#### Generalità

Gli impianti fissi di estinzione incendi sono costituiti da dispositivi che intervengono automaticamente (ovvero manualmente) per l'estinzione di un incendio e sono denominati in funzione del tipo di estinguente utilizzato.

- *Gli impianti ad acqua* a norma UNI CEN/TS 14816 sono utilizzati per fuochi di classe A (combustibili solidi) e si dividono a loro volta in sistemi a pioggia o a diluvio.
- *Gli impianti a schiuma* a norma UNI EN 13565 sono invece utilizzati per l'estinzione dei fuochi di classe B (liquidi infiammabili) e l'effetto sull'incendio avviene essenzialmente per soffocamento, in quanto la schiuma tende a disporsi sulla superficie del combustibile, separando quest'ultimo dall'aria.
- *Gli impianti a polvere chimica* a norma UNI EN 12416 sono spesso utilizzati per la protezione antincendio di luoghi a rischio d'incendio di modeste dimensioni. Sono costituiti da apparecchi pressurizzati (del tutto simili ad un estintore), contenenti la polvere chimica, che entra in funzione automaticamente in caso di incendio. Sono idonei per fuochi di classe A, B, C e per quelli da apparecchiature elettriche in tensione.
- *Gli impianti ad anidride carbonica* a norma UNI EN 12094 sono ottimi estinguenti per fuochi di classe A, B e C e per apparecchiature elettriche sotto tensione.

La loro installazione, nei luoghi dove è possibile la presenza di persone, deve essere accompagnata da un opportuno dispositivo automatico di segnalazione acustica e/o ottica che informi con anticipo, le persone che potrebbero trovarsi nel locale di allontanarsi dall'area interessata.

#### 3.1) Mezzi antincendi

**Attacco per idrante 45 UNI** costituito da cassetta a muro in acciaio verniciato, sportello con telaio portavetro in lega leggera lucidata e lastra frangibile trasparente a rottura di sicurezza Safe Crash, contenente all'interno rubinetto idrante filettato 1 1/2" con sbocco a 45° per presa a parete, attacco maschio, tubazione flessibile a norma UNI EN 14540 di lunghezza mt. \$MANUAL\$, con portata minima 120 litri/minuto alla pressione di \$MANUAL\$ bar.

L'attrezzatura, in tutti i suoi componenti, deve essere conforme alla norma UNI EN 671-2, dotata della marcatura CE e perfettamente funzionante.

**Attacco per idrante 70 UNI** costituito da cassetta a muro in acciaio verniciato, sportello con telaio portavetro in lega leggera lucidata e lastra frangibile trasparente a rottura di sicurezza Safe Crash, contenente all'interno rubinetto idrante filettato 2" con sbocco a 45 ° per presa a parete, attacco maschio, tubazione flessibile a norma UNI EN 14540 di lunghezza mt. \$MANUAL\$, con portata minima 240 litri/minuto alla pressione di \$MANUAL\$ bar.

L'attrezzatura, in tutti i suoi componenti, deve essere conforme alla norma UNI EN 671-2, dotata della marcatura CE e perfettamente funzionante.

**Gruppo attacco motopompa** del tipo orizzontale, attacco alimentazione 2" dotato di saracinesca di intercettazione piombata, valvola di ritegno, valvola di sicurezza e attacco per i Vigili del Fuoco, conforme alla norma UNI 10779 compreso il montaggio e le eventuali opere murarie.

**Gruppo attacco motopompa** del tipo orizzontale, attacco alimentazione 2" costituito da cassetta a muro in acciaio verniciato, sportello con telaio portavetro in lega leggera lucidata e vetro trasparente, chiusura con chiave, compreso il montaggio e le eventuali opere murarie.

**Idrante di sottosuolo** in ghisa per pressioni d'esercizio fino a 25 bar, dotato di scarico antigelo, con altezza dalla flangia al cappellotto di manovra pari a minimo 450 mm. Manovra tramite cappellotto di forma quadra o pentagonale a norma UNI EN 14339. L'uscita finale sarà a baionetta: 45 - 70 (DN 50 - 70 - 80 - 100) ovvero UNI 45 - 70 (DN 50 - 70 - 80 - 100), secondo le indicazioni della DL.

**Idrante a colonna** in ghisa, conforme alla norma UNI EN 14384 per pressioni d'esercizio fino a 16 bar, altezza minima della colonna da terra mm. 400, attacco assiale o laterale con colonna montante avente dispositivo di rottura prestabilito in caso di urto accidentale della parte esterna della colonna; gruppo valvola realizzato in modo che dopo l'installazione dell'idrante nel terreno sia possibile lo smontaggio dell'idrante stesso per le

operazioni di manutenzione e sostituzione degli organi di tenuta; sistema di tenuta della valvola realizzato in modo tale che, in caso di rottura accidentale della colonna esterna (colonna provvista di rottura prestabilita) la valvola rimanga chiusa e/o si richiuda automaticamente evitando fuoriuscite di acqua; con scarico automatico antigelo. Bocche di erogazione filettate secondo norma UNI 810.

Ogni idrante dovrà riportare i seguenti dati di identificazione:

- riferimento alle norme UNI vigenti;
- nome del costruttore;
- modello;
- diametro nominale;
- anno di costruzione;
- estremi di approvazione del tipo.

**Naspo antincendio** conforme alla norma UNI EN 671-1, costituito da una bobina mobile su cui è avvolta una tubazione semirigida di lunghezza mt. \$MANUAL\$, del diametro DN 20 o DN 25 collegata ad un'estremità, in modo permanente, con una rete di alimentazione idrica in pressione e terminante all'altra estremità con una lancia erogatrice munita di valvola regolatrice e di chiusura del getto, da installare in una cassetta incassata nella muratura da porre in opera con inclusione di tutte le opere murarie richieste.

La tubazione dovrà riportare i seguenti dati di identificazione:

- riferimento alle norme UNI vigenti;
- nome del costruttore;
- diametro nominale;
- lunghezza;
- anno di costruzione;
- estremi di approvazione del tipo DN 20 o DN 25.

Tutti i prodotti, materiali, attrezzature e i suoi componenti di cui al presente articolo, devono essere conformi alla normativa tecnica vigente e dotati della marcatura CE.



# **CAPITOLO 4**

## **QUALITA' E PROVENIENZA DEI MATERIALI - MODO DI ESECUZIONE DEI LAVORI - ORDINE DEI LAVORI - VERIFICHE E PROVE PRELIMINARI DELL'IMPIANTO**

### **Art. 4.1 QUALITA' E PROVENIENZA DEI MATERIALI**

Tutti i materiali dell'impianto dovranno essere della migliore qualità, ben lavorati e corrispondere perfettamente al servizio a cui sono destinati, secondo quanto indicato nel D.P.R. 380/2001 e s.m.i., nel D.M. 22 gennaio 2008, n. 37 e s.m.i. nonché nelle relative norme UNI di riferimento.

L'Appaltatore, dietro richiesta, ha l'obbligo di esibire alla Direzione dei Lavori, le fatture e i documenti atti a comprovare la provenienza dei diversi materiali. Qualora la Direzione dei Lavori rifiuti dei materiali, ancorché messi in opera, perché essa, a suo motivato giudizio, li ritiene di qualità, lavorazione e funzionamento non adatti alla perfetta riuscita dell'impianto e quindi non accettabili, l'Appaltatore, a sua cura e spese, dovrà sostituirli con altri che soddisfino alle condizioni prescritte.

### **Art. 4.2 MODO DI ESECUZIONE DEI LAVORI**

Tutti i lavori dovranno essere eseguiti secondo le migliori regole d'arte e le prescrizioni della Direzione dei Lavori, in modo che l'impianto risponda perfettamente a tutte le condizioni stabilite nel Capitolato Speciale d'Appalto e nel progetto.

L'esecuzione dei lavori dovrà essere coordinata secondo le prescrizioni della Direzione dei Lavori e con le esigenze che possano sorgere dalla contemporanea esecuzione di tutte le altre opere nell'edificio affidate ad altre ditte.

L'Appaltatore è pienamente responsabile degli eventuali danni arrecati, per fatto proprio e dei propri dipendenti, alle opere dell'edificio.

### **Art. 4.3 ORDINE DEI LAVORI**

L'Appaltatore, ha facoltà di sviluppare i lavori nel modo che crederà più opportuno per darli finiti e completati a regola d'arte nel termine contrattuale.

La Stazione Appaltante si riserva, in ogni caso, il diritto di ordinare l'esecuzione di un determinato lavoro entro un prestabilito termine di tempo e/o di disporre un diverso ordine nella esecuzione dei lavori, senza che per questo l'Appaltatore possa chiedere compensi od indennità di sorta.

### **Art. 4.4 VERIFICHE E PROVE PRELIMINARI DELL'IMPIANTO**

La verifica e le prove preliminari di cui appresso si devono effettuare durante la esecuzione delle opere ed in modo che risultino completate prima della dichiarazione di ultimazione dei lavori:

- a) verifica preliminare, intesa ad accertare che la fornitura del materiale costituente l'impianto, quantitativamente e qualitativamente, corrisponda alle prescrizioni contrattuali;
- b) prova idraulica, se possibile mano a mano che si esegue l'impianto ed in ogni caso ad impianto ultimato, prima di effettuare le prove di cui alle seguenti lett. c) e d).  
Si ritiene positivo l'esito della prova quando non si verificano fughe e deformazioni permanenti;
- c) prova preliminare di circolazione, di tenuta e di funzionamento di tutti i componenti degli impianti. Dopo

che sia stata eseguita la prova di cui alla lett. b), si distingueranno diversi casi, a seconda del tipo di impianto, le specifiche verifiche da eseguire come qui appresso indicato: \$MANUAL\$

La verifica e le prove preliminari di cui sopra devono essere eseguite dalla Direzione dei Lavori in contraddittorio con l'Appaltatore e di esse e dei risultati ottenuti si deve compilare regolare verbale.

Ove trovi da eccepire in ordine a quei risultati, perché, a suo giudizio, non conformi alle prescrizioni del presente Capitolato, la Direzione dei Lavori emette il verbale di ultimazione dei lavori solo dopo aver accertato, facendone esplicita dichiarazione nel verbale stesso, che da parte l'Appaltatore siano state eseguite tutte le modifiche, aggiunte, riparazioni e sostituzioni necessarie.

S'intende che, nonostante l'esito favorevole delle verifiche e prove preliminari suddette, l'Appaltatore rimane responsabile delle deficienze che abbiano a riscontrarsi in seguito, anche dopo il collaudo, e fino al termine del periodo di garanzia di cui all'articolo relativo alla garanzia dell'impianto.

## **CAPITOLO 5**

**CRITERI AMBIENTALI MINIMI - Affidamento del servizio di progettazione di interventi edilizi, affidamento dei lavori per interventi edilizi e affidamento congiunto di progettazione e lavori per interventi edilizi**

## AMBITO DI APPLICAZIONE DEI CAM ED ESCLUSIONI

Ai sensi dell'art. 57 del d.lgs. 36/2023 recante "*Clausole sociali del bando di gara e degli avvisi e criteri di sostenibilità energetica e ambientale*" si provvede ad inserire nella documentazione progettuale e di gara pertinente, le specifiche tecniche e le clausole contrattuali contenute nei decreti di riferimento agli specifici CAM.

**Il D.M. 23 giugno 2022 (G.U. n. 183 del 6 agosto 2022) stabilisce i Criteri Ambientali Minimi per l'affidamento del servizio di progettazione ed esecuzione dei lavori di interventi edilizi<sup>(1)</sup>.**

Al riguardo la Stazione Appaltante effettua una valutazione del ciclo di vita degli edifici (**life cycle assessment – LCA**)<sup>(2)</sup> a monte delle scelte progettuali e dei materiali mirando a:

- ridurre l'impatto ambientale prodotto degli edifici, usando le risorse in modo efficiente e circolare;
- contenere le emissioni di CO2 attraverso la realizzazione di infrastrutture verdi e l'utilizzo di materiali da costruzione organici;
- incentivare il recupero, il riciclo e il riutilizzo dei materiali anche in altri settori.

## AMBITO DI APPLICAZIONE DEI CAM ED ESCLUSIONI

Le disposizioni del D.M. 23 giugno 2022 **si applicano a tutti gli interventi edilizi di lavori disciplinati dal Codice dei Contratti pubblici, ai sensi dell'art. 3 comma 1 lettera nn), oo quater) e oo quinquies)** e precisamente:

- **attività di costruzione, demolizione, recupero, ristrutturazione urbanistica ed edilizia, sostituzione, restauro, manutenzione di opere;**
- **manutenzione ordinaria;**
- **manutenzione straordinaria.**

Per gli **interventi edilizi che non riguardano interi edifici**, i CAM si applicano limitatamente ai capitoli "**2.5-Specifiche tecniche per i prodotti da costruzione**" e "**2.6-Specifiche tecniche progettuali relative al cantiere**".

Le presenti disposizioni **si applicano** agli edifici ricadenti nell'ambito della **disciplina recante il codice dei beni culturali e del paesaggio**, nonché a quelli di valore storico-culturale e testimoniale individuati dalla pianificazione urbanistica, ad esclusione dei singoli criteri ambientali (minimi o premianti) che non siano compatibili con gli interventi di conservazione da realizzare, a fronte di specifiche a sostegno della non applicabilità nella relazione tecnica di progetto, riportando i riferimenti normativi dai quali si deduca la non applicabilità degli stessi.

I criteri contenuti in questo documento, in base a quanto previsto dell'art. 57 del d.lgs. 36/2023:

- costituiscono criteri progettuali obbligatori che il progettista affidatario o gli uffici tecnici della stazione appaltante (nel caso in cui il progetto sia redatto da progettisti interni) utilizzano per la redazione del progetto di fattibilità tecnico-economica e dei successivi livelli di progettazione;
- costituiscono criteri progettuali obbligatori che l'operatore economico utilizza per la redazione del progetto definitivo o esecutivo nei casi consentiti dal Codice dei Contratti o di affidamento congiunto di progettazione ed esecuzione lavori, sulla base del progetto posto a base di gara.

Tra le prestazioni tecniche di cui agli artt. 14 a 43 del D.P.R. 5 ottobre 2010 n. 207, è prevista la redazione di una "**Relazione tecnica e relativi elaborati di applicazione CAM**", di seguito, "**Relazione CAM**", in cui il progettista indica, per ogni criterio, le scelte progettuali inerenti le modalità di applicazione, integrazione di materiali, componenti e tecnologie adottati, l'elenco degli elaborati grafici, schemi, tabelle di calcolo, elenchi ecc. nei quali sia evidenziato lo stato *ante operam*, degli interventi previsti, i conseguenti risultati raggiungibili e lo stato *post operam* e che evidenzii il rispetto dei criteri contenuti in questo documento.

Nella relazione CAM il progettista dà evidenza anche delle modalità di contestualizzazione dalle specifiche tecniche alla tipologia di opere oggetto dell'affidamento. Laddove, necessario, il progettista, dà evidenza dei motivi di carattere tecnico che hanno portato **all'eventuale applicazione parziale o mancata applicazione delle specifiche tecniche**<sup>(3)</sup>, tenendo conto di quanto previsto dell'art. 57 del d.lgs. 36/2023, che prevede l'applicazione obbligatoria delle specifiche tecniche e delle clausole contrattuali.

In tali casi è fornita, nella Relazione tecnica CAM, dettagliata descrizione del contesto progettuale e delle motivazioni tecniche per la parziale o mancata applicazione del o dei criteri contenuti in questo documento. Resta inteso che le stazioni appaltanti hanno l'obiettivo di applicare sempre e nella misura maggiore possibile i CAM in ottemperanza all'art.34 del decreto legislativo 18 aprile 2016 n. 50.

Il progettista indica, già a partire dal progetto di fattibilità tecnico-economica, i requisiti dei prodotti da costruzione in conformità alle specifiche tecniche contenute nel presente documento e indica, inoltre, i mezzi di prova che l'appaltatore dei lavori dovrà presentare alla direzione lavori.

### **Verifica dei criteri ambientali e mezzi di prova**

Ogni criterio ambientale, è oggetto di apposita "verifica", che viene riportata nella Relazione CAM, che descrive le informazioni, i metodi e la documentazione necessaria per accertarne la conformità.

### **Risparmio idrico**

Il progetto garantisce l'utilizzo di rubinetteria temporizzata ed elettronica con interruzione del flusso dell'acqua:

- 6 l/min per lavandini, lavabi e bidet (UNI EN 816, UNI EN 15091);
- 8 l/min per docce (UNI EN 816, UNI EN 15091);
- 6 l scarico completo, 3 l scarico ridotto per apparecchi sanitari con cassetta a doppio scarico.

# INDICE

## IMPIANTI IDRICO-SANITARI E GAS

<b>1) Caratteristiche Tecniche degli Impianti</b>	<b>pag</b>	
.....	<b><u>2</u></b>	
" 1) Prescrizioni tecniche generali.....	pag.	<u>2</u>
" 2) Alimentazione e distribuzione acqua Fredda .....	pag.	<u>3</u>
" 3) Componenti delle reti di distribuzione .....	pag.	<u>4</u>
" 4) Reti di scarico acque usate.....	pag.	<u>5</u>
" 5) Componenti reti di scarico.....	pag.	<u>5</u>
" 6) Apparecchi sanitari e rubinetteria .....	pag.	<u>7</u>
" 7) Servizi igienici per i disabili.....	pag.	<u>10</u>
"    a) Generalità e normativa .....	pag.	<u>10</u>
"    b) Ambiente bagno.....	pag.	<u>11</u>
"    c) Lavabo.....	pag.	<u>13</u>
"    d) Vaso e bidet.....	pag.	<u>14</u>
"    e) Rubinetteria .....	pag.	<u>15</u>
<b>2) Schede tecniche sanitari antieffrazione</b>	<b>pag</b>	
.....	<b><u>15</u></b>	
" 1) Sanitari e accessori antieffrazione.....	pag.	<u>15</u>
<b>3) Sistemi fissi di estinzione incendi</b>	<b>pag</b>	
.....	<b><u>24</u></b>	
" 1) Mezzi antincendi.....	pag.	<u>25</u>
<b>4) Prescrizioni per i Materiali - Esecuzione Lavori - Verifiche e prove Impianto</b>	<b>pag</b>	
.....	<b><u>27</u></b>	
" 1) Qualità e Provenienza dei Materiali .....	pag.	<u>27</u>
" 2) Modo di Esecuzione dei Lavori.....	pag.	<u>27</u>
" 3) Ordine dei Lavori .....	pag.	<u>27</u>
" 4) Verifiche e Prove Preliminari dell'Impianto.....	pag.	<u>27</u>
<b>5) Criteri Ambientali Minimi (CAM) D.M. 23 giugno 2022 - Criteri ambientali minimi per l'affidamento del servizio di progettazione ed esecuzione di interventi edilizi</b>	<b>pag</b>	
.....	<b><u>28</u></b>	
" 1) Premessa .....	pag.	<u>29</u>
" 2) Criteri per l'affidamento del servizio di progettazione di interventi edilizi .....	pag.	<u>30</u>