



MASSIMO BENVENUTI
Comune di Padova
20.12.2023 08:20:27
GMT+00:00



COMUNE DI PADOVA

Settore Lavori Pubblici

PROGETTO

INSTALLAZIONE DI PASSERELLA PEDONALE TEMPORANEA IN RIVIERA PALEOCAPA



Firmato digitalmente da:

PIZZOLATO PAOLO

Firmato il 19/12/2023 18:52

Seriale Certificato: 1219522

Valido dal 24/02/2022 al 24/02/2025
InfoCamera
Qualified Electronic
Signature CA

N° Progetto Data Dicembre 2023	CUP:	Elaborato RT RELAZIONE TECNICA
Progettisti Ing. Paolo Pizzolato	Rup Ing. Massimo Benvenuti	Capo Settore Ing. Matteo Banfi



Comune di Padova

Codice Fiscale 00644060287

SETTORE LAVORI PUBBLICI

Via N. Tommaseo 60 - 35131 Padova

INSTALLAZIONE DI PASSERELLA PEDONALE TEMPORANEA

RELAZIONE

1. PREMESSA

Nell'ambito degli interventi finalizzati al recupero del ponte Paleocapa e alla manutenzione straordinaria delle locali piste ciclabili:

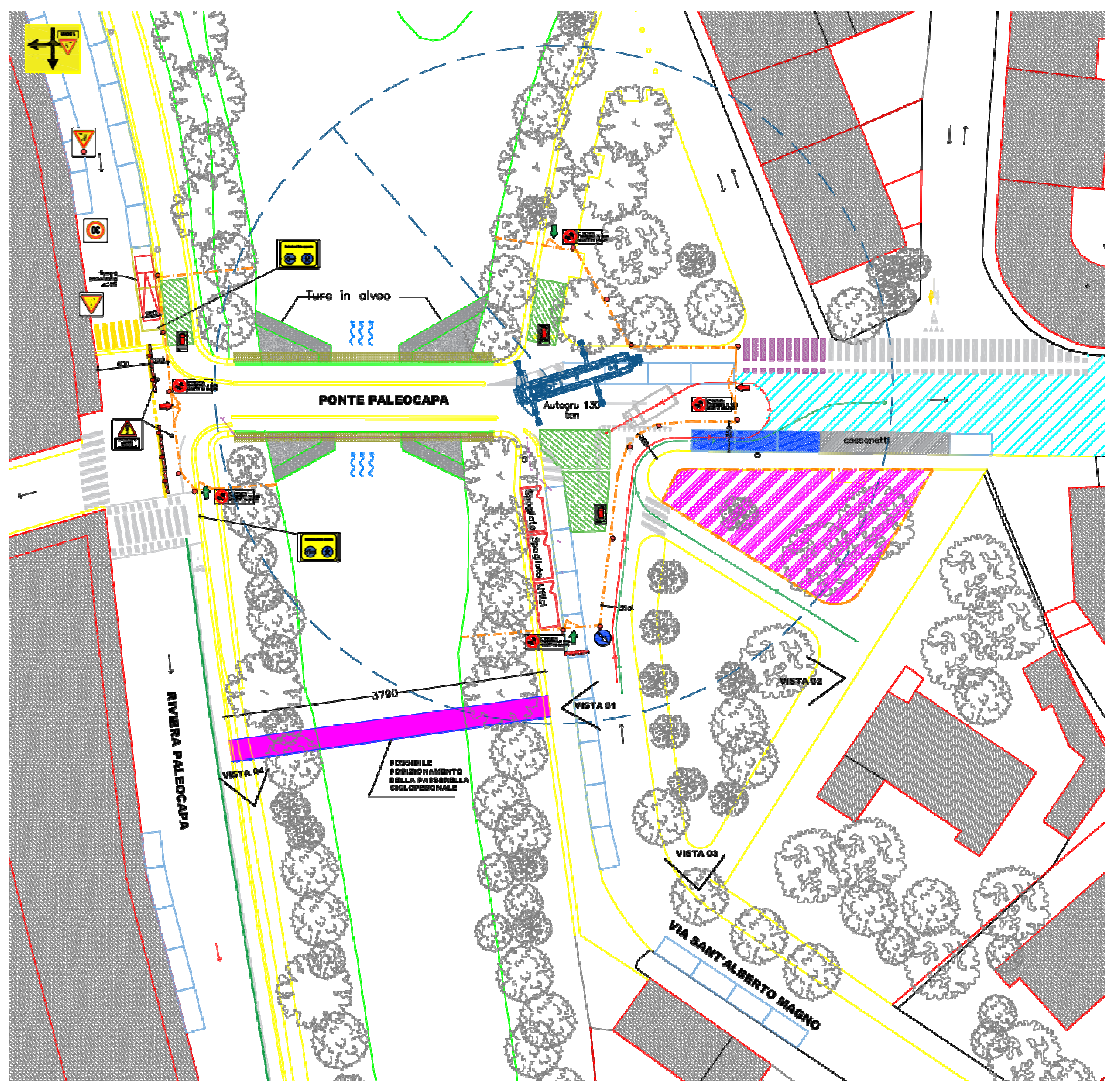
- LLPP OPI 2021/097 approvato con Deliberazione della Giunta Comunale N. 2022/0575 Del 11/11/2022,
- LLPP OPI 2020/048 approvato con DELIBERAZIONE DELLA GIUNTA COMUNALE N. 2022/0572 DEL 11/11/2022;

è prevista la chiusura del Ponte Paleocapa, per il necessario intervento di recupero e di restauro. Tale chiusura, secondo la programmazione approvata, si protrarrà sino al gennaio 2025.



Per andare incontro alle esigenze della cittadinanza che numerosa utilizza il ponte in ristrutturazione, si è valutato di predisporre una passerella nei pressi del manufatto in oggetto, in grado di corrispondere alle necessità di transito pedonale.

A tale scopo è stata individuata la ditta Janson Bridging, una società specializzata nel noleggio di strutture come quella richiesta.



I lavori previsti consistono nella realizzazione di due fondazioni di tipo superficiale a platea/continue in c.a. delle dimensioni evidenziate nelle tavole grafiche, la quota di posa è di circa 0.65m da quota stradale lato via Sant'Alberto Magno, in modo da limitare il dislivello tra la quota della passerella e la quota stradale a solo 27cm. Questo dislivello sarà raccordato con rampe di pendenza massima del 5%.

Successivamente sarà eseguita la posa della passerella in acciaio tramite procedura di varo a spinta eseguita dal personale del Genio Militare, dopo la posa verrà realizzata la chiusura attorno all'appoggio della passerella con cordolo di contenimento sempre in c.a. di forma e dimensione come da disegno.

Tutte le opere di scavo verranno eseguite con mini escavatori e con rifinitura a mano, mentre per le opere di demolizione della porzione del muro in mattoni pieni (via Sant'Alberto Magno) questa sarà eseguita con taglio con sega circolare e demolizione a mano.

Sono previste inoltre delle aree di stoccaggio nella zona tra via Sant'Alberto Magno e Piazza Accademia Delia, per i tempi necessari alle lavorazioni stimati in circa cinque giorni lavorativi per il montaggio, e di circa otto giorni lavorativi quelli per il varo della passerella.

Non è previsto di realizzare opere nell'alveo del fiume.

La descrizione delle opere da realizzare è riportata di seguito e negli elaborati grafici allegati.

2. DESCRIZIONE GENERALE LAVORI

I lavori previsti consistono nella realizzazione di due fondazioni di tipo superficiale a platea/continue in c.a. delle dimensioni evidenziate nelle tavole grafiche, la quota di posa è di circa -0,65 m da quota stradale lato via Sant'Alberto Magno.

Successivamente sarà eseguita la posa della passerella in acciaio tramite procedura di varo a spinta eseguita dal personale del Genio Militare, dopo la posa verrà realizzata la chiusura attorno all'appoggio della passerella con cordolo di contenimento sempre in c.a. di forma e dimensione come da disegno.

Tutte le opere di scavo verranno eseguite con mini escavatori e con rifinitura a mano, mentre per le opere di demolizione della porzione del muro in mattoni pieni (via Sant'Alberto Magno) questa sarà eseguita con taglio con sega circolare e demolizione a mano con martelli demolitori a mano.

Sono previste inoltre delle aree di stoccaggio nella zona tra via Sant'Alberto Magno e Piazza Accademia Delia, per i tempi necessari alle lavorazioni stimati in circa cinque giorni lavorativi per il montaggio, e di circa otto giorni lavorativi quelli per il varo della passerella.

Non è previsto di realizzare opere nell'alveo del fiume.

La descrizione delle opere da realizzare è riportata di seguito e negli elaborati grafici allegati.

3. PROCEDURA ESECUZIONE OPERE CON DESCRIZIONE DELLE FASI DI LAVORAZIONE E DESCRIZIONE DELLA TIPOLOGIA DI FONDAZIONE E DEGLI SCAVI NECESSARI

3.1 OPERE SU VIA SANT'ALBERTO MAGNO

Su via Sant'Alberto Magno è presente lungo la sede arginale un muro in mattoni pieni con copertina in trachite, avente altezza di 90cm da quota marciapiede.

La passerella presenta una altezza dall'appoggio al piano di calpestio di circa 60cm, questa verrebbe installata mantenendo il piano di calpestio a quota stradale evitando opere aggiuntive di rampe per compensare i dislivelli.

Per realizzare l'appoggio della passerella, occorre eseguire la parziale demolizione del muro in mattoni pieni fino ad una quota di -0.65 m da quota marciapiede.



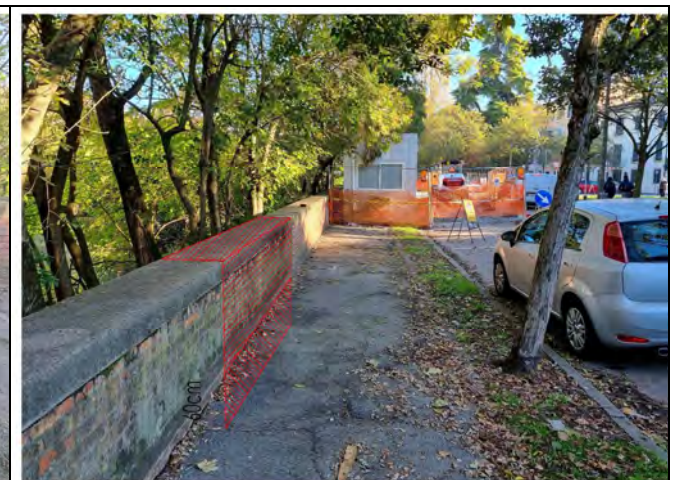
Foto da via S.A.Magno



Foto da via S.A.Magno

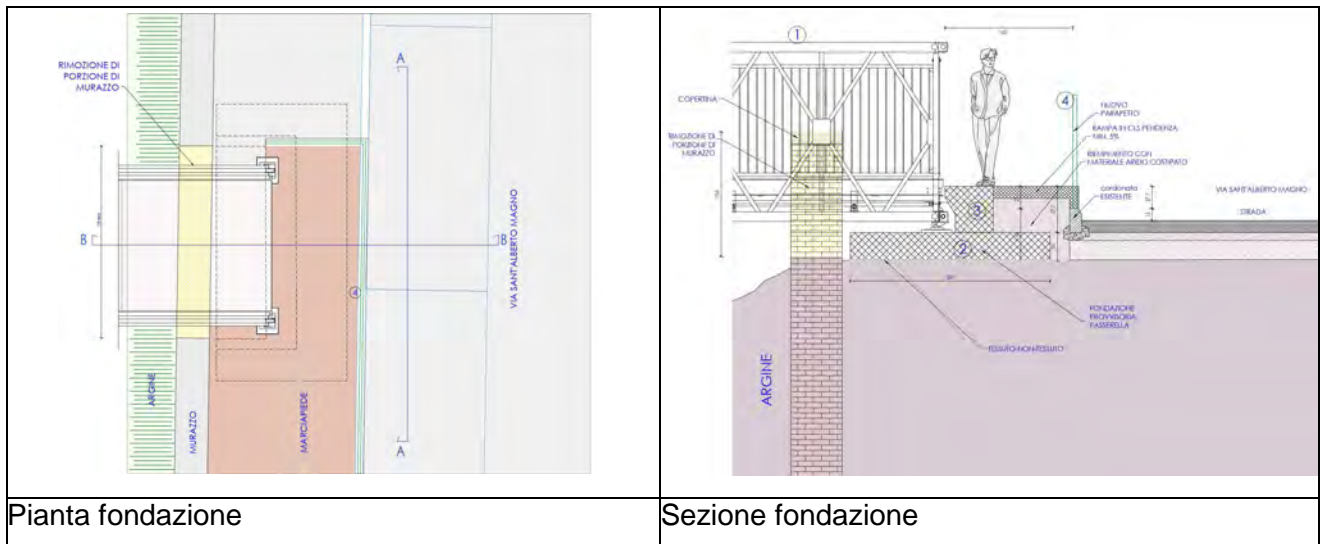


Tratto di muro da demolire



Tratto di muro da demolire

Poi si procederà con la rimozione della struttura del marciapiede e scavo fino alla quota di -0.65 m da quota marciapiede, per la realizzazione della fondazione continua dello spessore di 35cm. Tra la sommità della fondazione fino alla quota stradale verrà realizzato un muretto di contenimento e chiusura da delimitare lo spazio della passerella verso il canale e la sponda arginale.



Tutte le demolizioni verranno eseguite a mano con l'utilizzo di martelli demolitori manuali previo taglio degli elementi murari con sega circolare evitando vibrazioni.

Le opere fondali sul lato di via S.A. Magno sono eseguite tutte nella sede stradale/marciapiede non intervenendo sul lato interno del canale, l'unica opera che interessa verso il lato del canale e il taglio della muratura per una profondità di circa 65 cm rispetto la quota marciapiede.

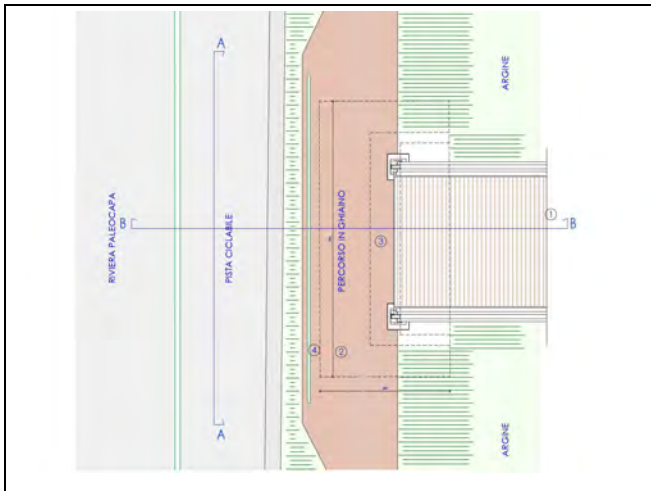
3.2 OPERE SU RIVIERA PALEOCAPA

Su Riviera Paleocapa è presente un'arginatura con delimitazione verso la strada di un muretto di contenimento in mattoni pieni di altezza 46cm per il contenimento del terreno arginale.

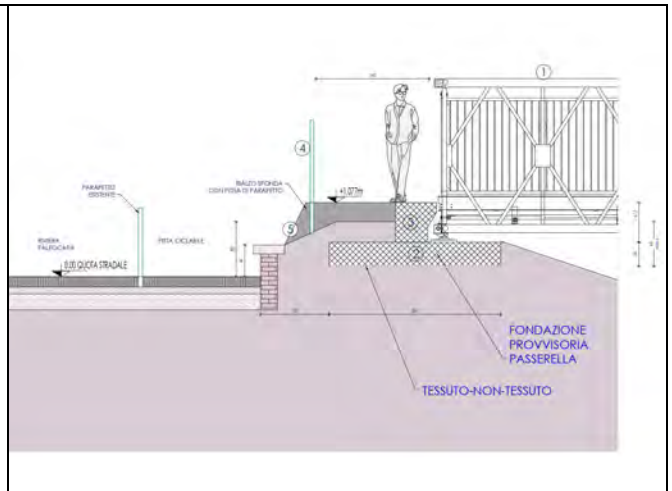
La passerella presenta una altezza dall'appoggio al piano di calpestio di circa 60cm, questa verrebbe installata mantenendo il piano di calpestio a quota sommità arginale dove è presente un percorso ciclo pedonale, evitando opere aggiuntive di rampe per compensare i dislivelli.

Per la realizzare dell'appoggio della passerella essendo un'opera provvisoria, occorre eseguire uno scavo fino alla quota di -0.65 m da quota sommità arginale, verrà poi eseguita la fondazione continua e dello spessore di 35cm. Tra la sommità della fondazione fino alla quota stradale sarà realizzato un muretto di contenimento e chiusura da delimitare lo spazio della passerella verso il canale e la sponda arginale ripristinando la sicurezza idraulica.

Tutti gli scavi verranno eseguiti a mano con l'utilizzo piccoli escavatori.



Pianta fondazione



Sezione fondazione



Foto da Riviera Paleocapa

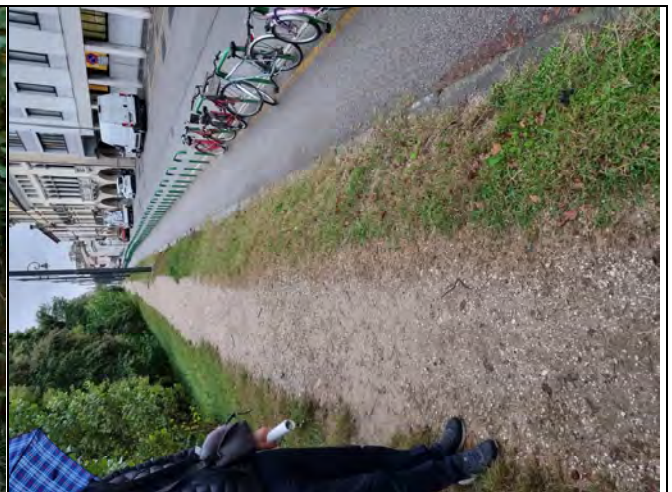


Foto da Riviera Paleocapa

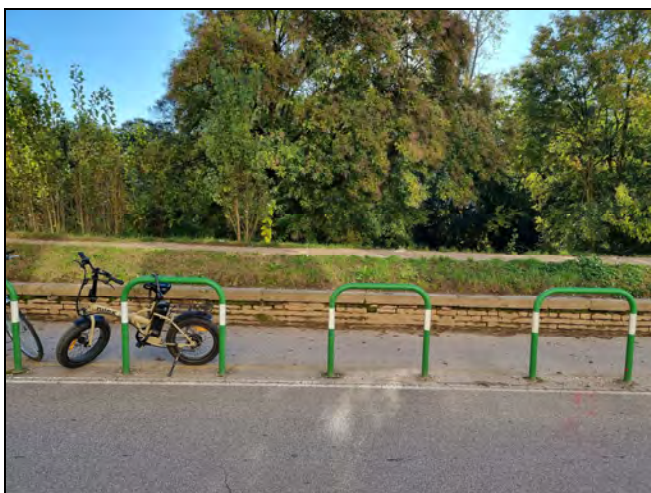


Foto da Riviera Paleocapa



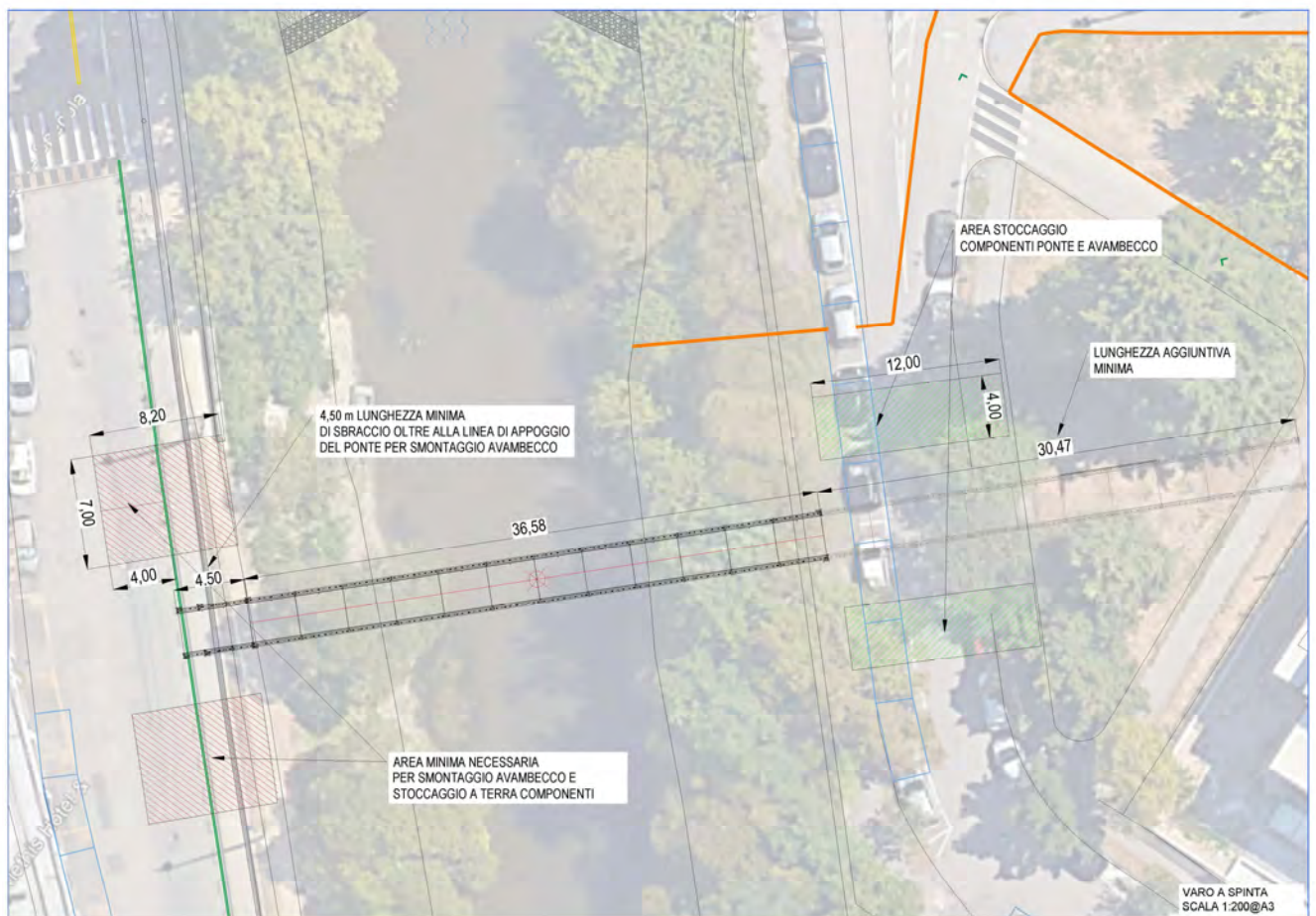
Foto da Riviera Paleocapa

4. DESCRIZIONE DEL POSIZIONAMENTO DELLE ATTREZZATURE E MEZZI PER LA REALIZZAZIONE E RIMOZIONE DELL'OPERA

4.1 FASE DI MONTAGGIO PASSERELLA MEDIANTE VARO A SPINTA CON INDICATE LE AREE DI STOCCAGGIO E LAVORAZIONE

La passerella sarà varata a spinta, utilizzando come area di stoccaggio, pre-assemblaggio e montaggio il piazzale Accademia Delia.

Il piazzale sarà delimitato da recinzione di cantiere.



Planimetria di stoccaggio e montaggio passerella.

Il montaggio della passerella comprende anche il montaggio della struttura provvisoria dall'avambecco la cui lunghezza solitamente è pari al 60% della lunghezza totale della passerella.

L'avambecco al suo arrivo sulla sponda opposta verrà smontato, e pertanto necessita di aree di lavoro per lo smontaggio e stoccaggio dell'avambecco su Riviera Paleocapa. Le aree evidenziate nella planimetria su Riviera Paleocapa sono solo provvisorie e saranno liberate dopo il completamento del varo della passerella.

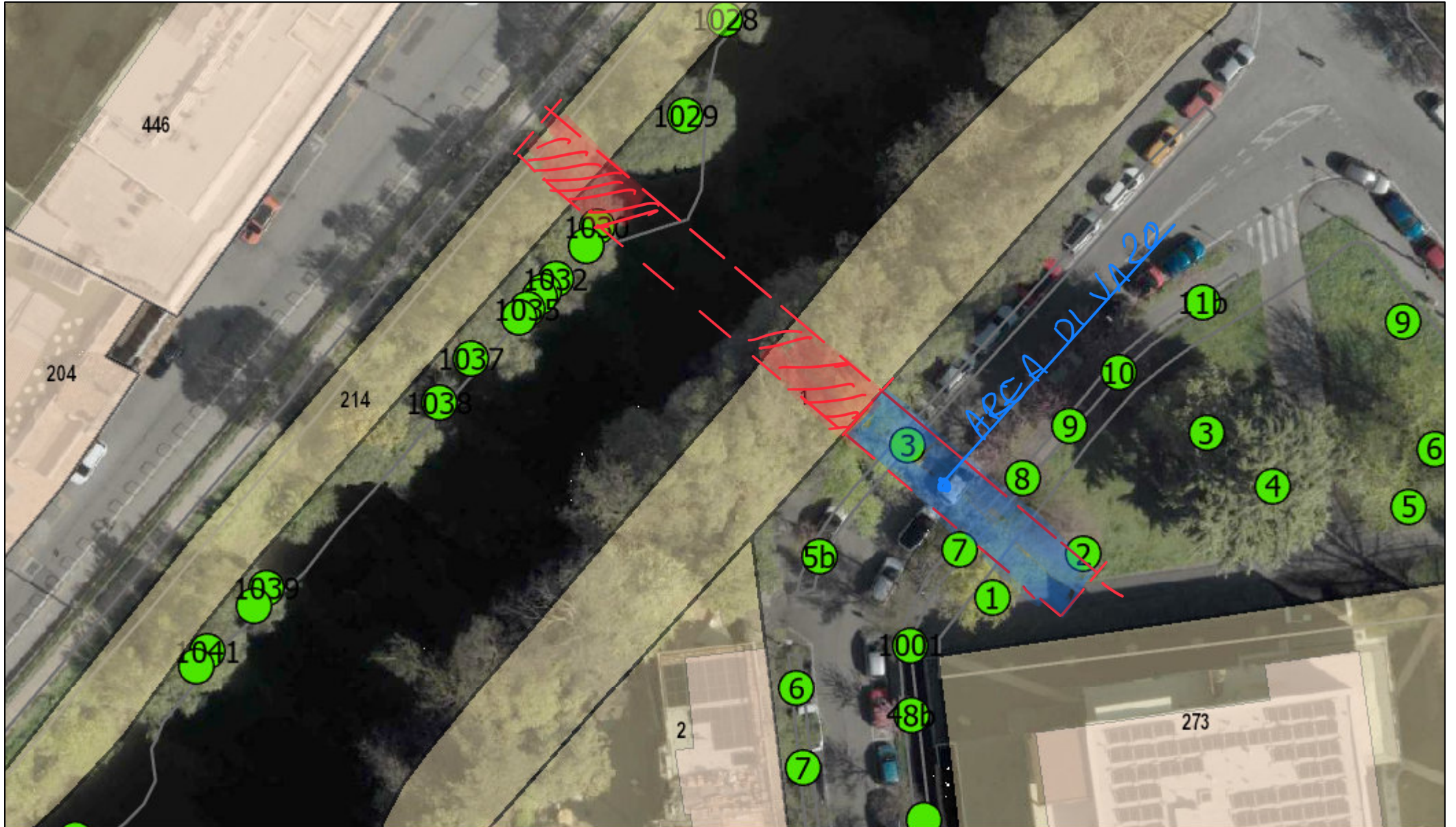
Tutte le operazioni di spinta saranno eseguite sul piazzale Accademia Delia e non interessano le arginature.

Il Tecnico
Ing. Paolo Pizzolato



INDICE RELAZIONE

1. Premessa.....	1
2. Descrizione generale lavori	3
3. Procedura esecuzione opere con descrizione delle fasi di lavorazione e descrizione della tipologia di fondazione e degli scavi necessari	4
3.1 Opere su via sant'Alberto Magno	4
3.2 Opere su riviera Paleocapa	5
4. Descrizione del posizionamento delle attrezzature e mezzi per la realizzazione e rimozione dell'opera	7
4.1 Fase di montaggio passerella mediante varo a spinta con indicate le aree di stoccaggio e lavorazione	7

ArcGIS Web Map



2/1/2024, 11:11:10

-  Fabbricati catastali
-  Particelle catastali

