



Comune di Padova



**I CICLI AFFRESCATI
DEL XIV SECOLO DI PADOVA**

SETTORE VERDE, PARCHI E AGRICOLTURA URBANA

Via N. Tommaseo, 60 - 35131 - Padova

tel. 049.8204475

Codice Fiscale 00644060287

Oggetto: Relazione per l'abbattimento di n. 10 individui arborei radicati nel Cimitero monumentale di Padova.

In considerazione della relazione tecnica redatta dal Settore Servizi Cimiteriali del Comune di Padova allegata alla presente, si è proceduto ad una attenta analisi dell'interferenza tra le attività di esumazione e le condizioni di stabilità e di sicurezza di 10 pini domestici radicati a ridosso dell'area di intervento.

Dal punto di vista morfologico i pini in oggetto sono caratterizzati da una chioma poco sviluppata a causa della vicinanza a vari edifici, posti a sud dei pini, che ne hanno limitato fortemente la possibilità di crescita e che tuttora sottraggono parte della luce solare. Le potature eseguite nel corso degli anni, prescritte da valutatori professionisti che periodicamente provvedono a monitorare le condizioni di stabilità e lo stato di salute degli individui arborei, hanno ulteriormente ridotto l'estensione e la vitalità delle chiome.

Gli apparati radicali dei 10 pini vedono il proprio sviluppo sensibilmente limitato dall'interferenza con le strutture cimiteriali circostanti, quali cordoli, vialetti, strutture sepolcrali.

I fusti dei 10 pini si sono sviluppati in due o più branche ciascuno, con inserzione a forma di "V" nella area di giunzione dei tronchi, fattore che determina la formazione di corteccia inclusa, causa frequente di sbrancamenti e rotture. Si è inoltre evidenziato la presenza di carie in corrispondenza di branche rimosse o spezzate.

Alcuni pini si presentano inclinati e sbilanciati con spiombatura delle chiome, difetto che può aggravare le sollecitazioni sui contrafforti radicali.

Lo scavo cosiddetto "a trincea", che verrà necessariamente eseguito per l'attività di esumazione ad una distanza inferiore ai 2 metri dal colletto dei pini, con tutta probabilità andrà a minare ulteriormente le condizioni di stabilità degli alberi, sia per la rimozione del terreno a cui gli alberi sono ancorati, che per l'elevata probabilità di taglio dei contrafforti radicali.

Per queste motivazioni si ritiene necessario l'abbattimento dei 10 pini domestici al fine di assicurare le condizioni di sicurezza sia per gli operatori che condurranno le attività di esumazione che per la successiva fruizione in sicurezza di questa area da parte degli utenti del cimitero.

VIA/PIAZZA	QUARTIERE	N. ALBERI	SPECIE	SITO
CIMITERO MONUMENTALE	6	10	Pinus pinea	6.113/113, 80, 121, 127, 128, 123, 82, 107, 72, 74

Catastalmente l'area è situata nel foglio 80 mappale A.

Il Capo Settore
Verde, Parchi e Agricoltura Urbana
Dott. Ciro Degl'Innocenti

Allegati:

- inquadramento dell'area e report fotografico;
- relazione tecnica redatta dai Servizi Cimiteriali.

ALLEGATO 1

Inquadramento dell'area e report fotografico



Fig. 1. Inquadramento degli alberi in abbattimento presso il Cimitero Maggiore.



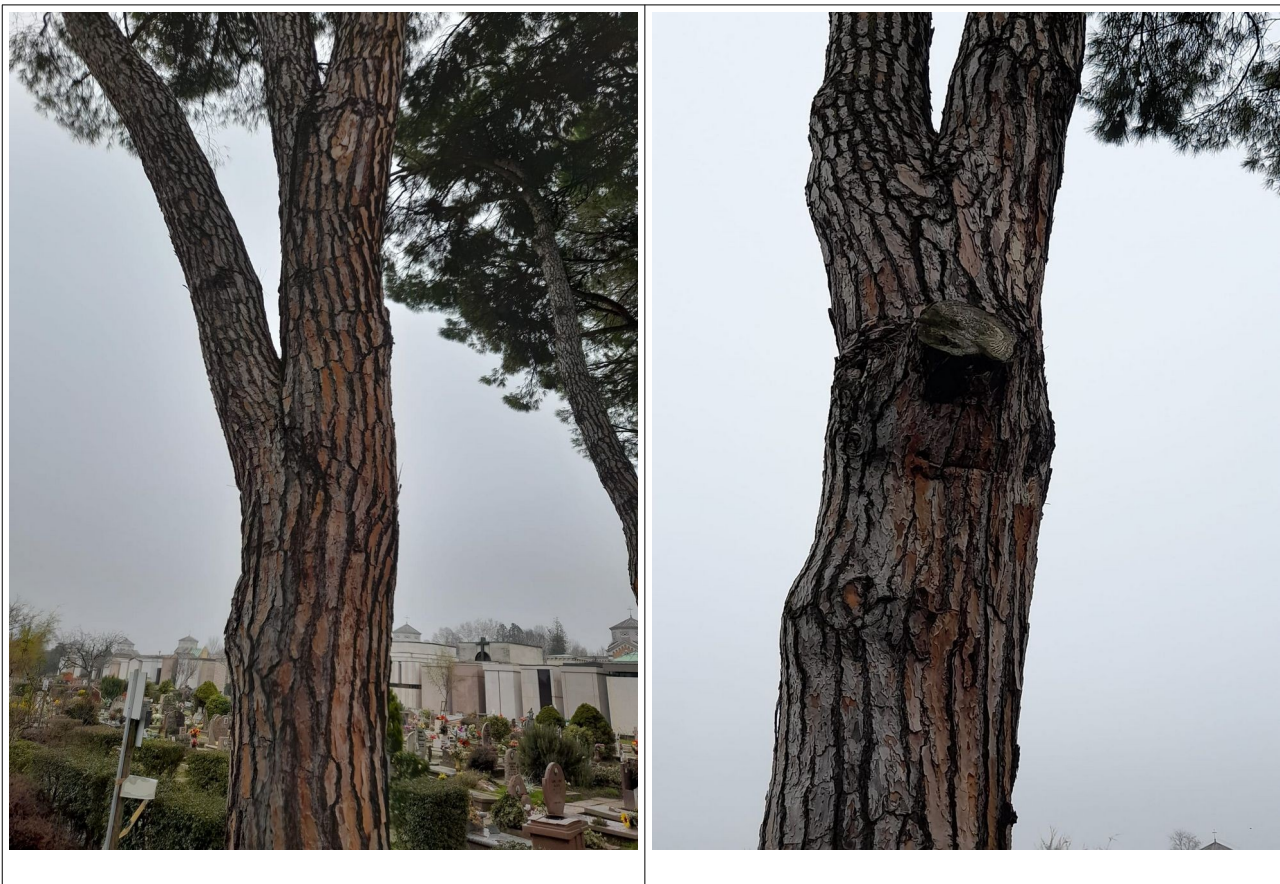


Fig. 2 Immagini degli alberi

ALLEGATO 2

Relazione tecnica SERVIZI DEMOGRAFICI, CIMITERIALI E QUARTIERI



COMUNE DI PADOVA
SERVIZI DEMOGRAFICI,
CIMITERIALI E QUARTIERI.

ESUMAZIONI REPARTO 2 CAMPI 2 e 3
CIMITERO MAGGIORE DI PADOVA
PREVISTE DA APRILE 2024.
VERIFICA INTERFERENZE DELLE LAVORAZIONI
CON LA PRESENZA DI ALBERATURE.

RELAZIONE TECNICA

Responsabile dei Servizi Cimiteriali A. S.

Dott. Bardelle Roberto

Ufficio tecnico

Arch. Carla Rampazzo

Premessa

L'esumazione ordinaria è un'operazione cimiteriale che viene eseguita trascorsi i termini del periodo di sepoltura a terra delle salme dei defunti (almeno 10 anni). Viene programmata dai Servizi Cimiteriali, a rotazione, sulla base delle esigenze di spazio, per rendere disponibili le strutture cimiteriali a nuove sepolture.

Le fosse, liberate dai resti del feretro, si utilizzano per nuove inumazioni.

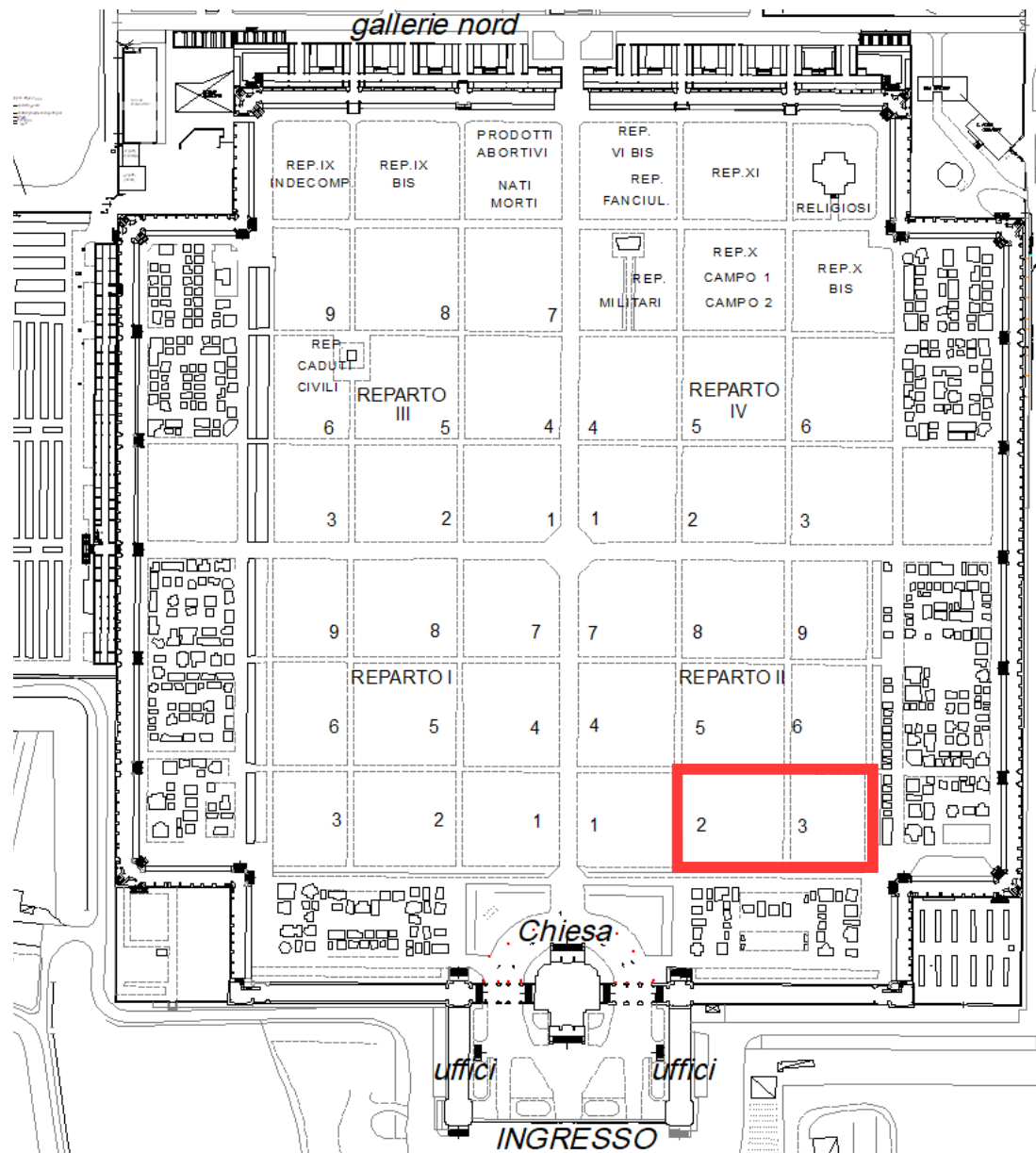
Localizzazione

Dal mese di aprile 2024 è stata programmata l'esumazione del campo 2, situato nel reparto 2 del cimitero Maggiore di Padova, successivamente si procederà alle esumazioni del campo 3 dello stesso reparto.

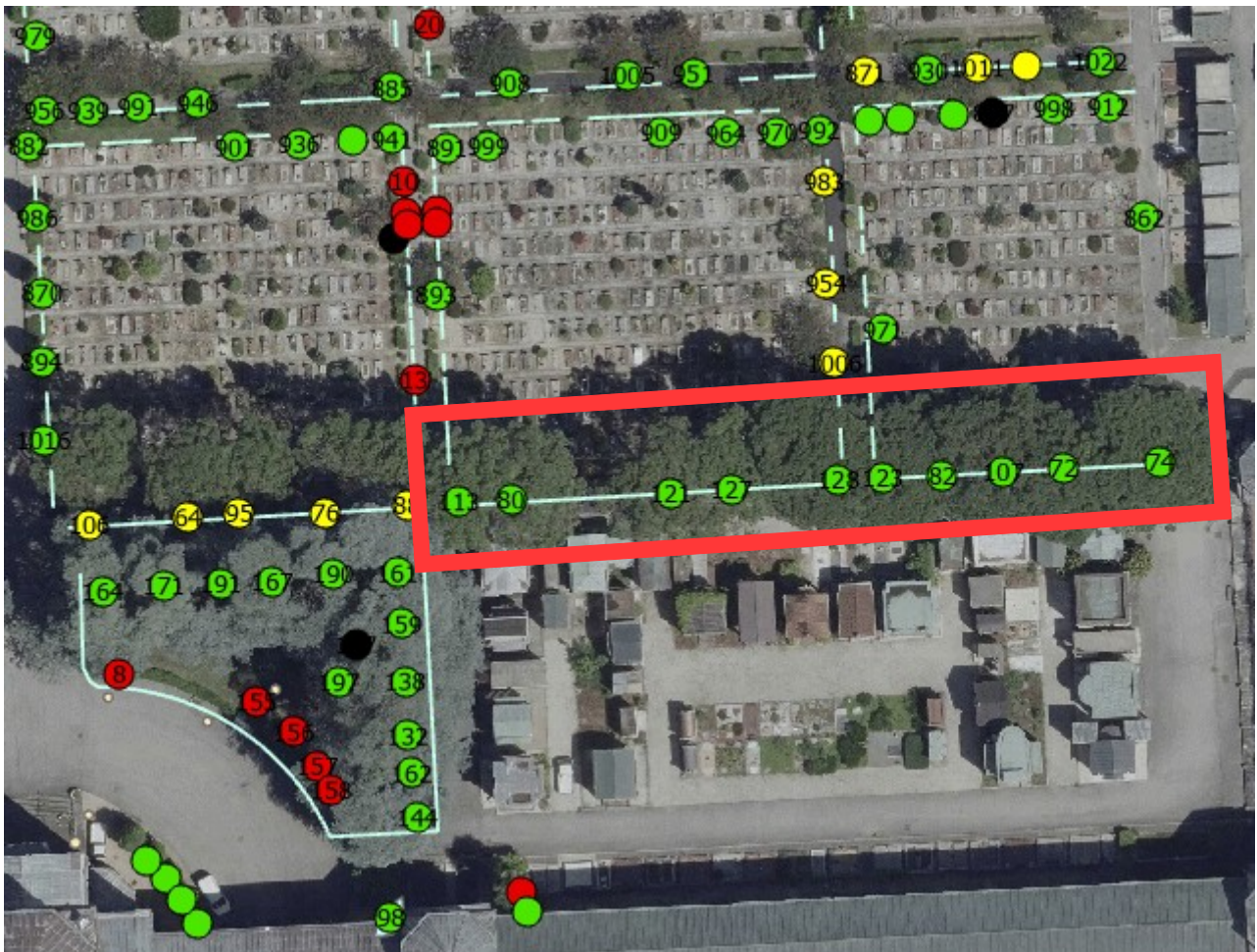
Le aree sopra citate ospitano le sepolture a terra effettuate da 03/1996 a 02/1997. Tali operazioni si rendono necessarie poiché sono trascorsi 27 anni dalla sepoltura e il cimitero necessita di nuovi spazi.

Si riportano l'aerofotogrammetria e la planimetria schematica con evidenziato il campo.





I campi di sepoltura in oggetto si trovano in prossimità dell'ingresso del Cimitero Maggiore di Padova e sono contornati, sul lato sud, da un filare di 10 pini domestici (pinus pinea), classificati con altezza dai 18 ai 25 ml, che costeggiano un viale asfaltato (contornati con colore rosso nell'immagine sottostante).



Si fa presente che nel campo 1 del reparto 1 era presente un filare di pini abbattuto preliminarmente alle esumazioni eseguite nel 2015, con relativo parere della Soprintendenza ai Beni Architettonici e del Paesaggio.

Stessa operazione è stata effettuata per il campo 1 reparto 2 in seguito al parere della Soprintendenza Archeologica Belle Arti e Paesaggio per l'area metropolitana di Venezia e le Province di Belluno, Padova e Treviso n. 0008525-P del 16 marzo 2023.

Di seguito si riportano alcune immagini delle alberature.

Reparto 2 campo 3



Reparto 2 campo 2



Descrizione delle lavorazioni e cronoprogramma indicativo

Le lavorazioni consistono nell'esumazione di 296 fosse del campo 2 e 210 del campo 3. Per il mese di aprile 2024 è previsto l'allestimento del cantiere del campo 2 con il posizionamento delle recinzioni e il lievo di tutte le lapidi, croci o strutture provvisorie posizionate sulle sepolture.

Gli scavi inizieranno a fine aprile.

Al fine di agevolare le operazioni di recupero dei feretri, posizionati a circa 2 m di profondità, sarebbe necessario eseguire uno scavo di dimensioni di 0,8 m per 2,20 m. Dovendo però realizzare lo scavo a parete inclinata per questioni di sicurezza rimarrebbe uno spazio tra le fosse minimo. Si rende quindi necessario operare attraverso uno scavo a trincea realizzato mediante l'utilizzo di escavatore.

Nell'operazione di scavo è molto probabile che vengano intercettate le radici dei pini domestici che durante le lavorazioni potrebbero subire dei danni.

Conclusione

In aggiunta a quanto già esposto segnaliamo che le stesse alberature sollevano molte lamentele da parte degli utenti del cimitero per la presenza di grandi quantità a terra e sopra le sepolture di aghi di pino e per lo stazionamento nelle chiome di uccelli selvatici (gazze e storni) che ricoprono di guano il suolo.

Viste le problematiche dell'operazione e visto che di conseguenza alle attività sopra descritte potrebbero derivare pericoli per la sicurezza dei lavoratori e degli utenti del cimitero chiediamo al Settore Verde di valutare l'eventuale riduzione o abbattimento dei pini domestici e fornirci delle indicazioni operative per svolgere le operazioni cimiteriali nelle migliori condizioni possibili.



ROBERTO
BARDELLE
Comune di
Padova
28.12.2023
13:45:09
GMT+01:00