



**COMUNE DI PADOVA**  
**Settore Verde, Parchi e Agricoltura Urbana**

Via Tommaseo, 60 - 35100 Padova  
tel. 0498204145 fax 0498207126  
Codice Fiscale 00644060267

**Oggetto: Relazione per l'abbattimento di n. 5 individui arborei radicati nel Cimitero monumentale di Padova.**

In considerazione della relazione tecnica redatta dal Settore Servizi Cimiteriali del Comune di Padova allegata alla presente, si è proceduto ad una attenta analisi dell'interferenza tra le attività di esumazione e le condizioni di stabilità e di sicurezza di 5 pini domestici radicati a ridosso dell'area di intervento.

Dal punto di vista morfologico i pini in oggetto sono caratterizzati da una chioma poco sviluppata a causa della vicinanza a un gruppo di cedri dell'atlante, posti a sud dei pini, che ne hanno limitato fortemente la possibilità di crescita e che tuttora sottraggono buona parte della luce solare. Nel tempo sono state inoltre eseguite delle potature, prescritte da esperti valutatori che periodicamente provvedono a monitorare le condizioni di stabilità e lo stato di salute degli individui arborei, che ne hanno ulteriormente ridotto l'estensione.

Gli apparati radicali dei 5 pini vedono il proprio sviluppo sensibilmente limitato dall'interferenza con le strutture cimiteriali circostanti, quali cordoli, vialetti, strutture sepolcrali.

I fusti dei 5 pini si sono sviluppati in due o più branche ciascuno, con inserzione a forma di "V" nella area di giunzione dei tronchi, fattore che determina la formazione di corteccia inclusa, causa frequente di sbrancamenti e rotture.

I pini si presentano inclinati e sbilanciati verso nord con evidente spiombatura delle chiome, vale a dire sul lato del fusto soggetto alle forze compressione, ove tipicamente le conifere sviluppano il legno di reazione ed i contrafforti radicali atti a resistere alle forti sollecitazioni, principalmente i venti e le correnti di aria di intensità variabile, a cui vengono sottoposti.

Lo scavo cosiddetto "a trincea", che verrà necessariamente eseguito per l'attività di esumazione ad una distanza inferiore ai 2 metri dal colletto dei pini, con tutta probabilità andrà a minare

ulteriormente le condizioni di stabilità degli alberi, sia per la rimozione del terreno a cui gli alberi sono ancorati, che per l'elevata probabilità di taglio dei contrafforti radicali.

Per queste motivazioni si ritiene necessario l'abbattimento dei 5 pini domestici al fine di assicurare le condizioni di sicurezza sia per gli operatori che condurranno le attività di esumazione che per la successiva fruizione in sicurezza di questa area da parte degli utenti del cimitero.

VIA/PIAZZA	QUARTIERE	N. ALBERI	SPECIE	SITO
CIMITERO MONUMENTALE	6	5	Pinus pinea	6.113/106, 64, 95, 76, 88

Il Capo Settore  
Verde, Parchi e Agricoltura Urbana  
Dott. Ciro Degl'Innocenti

Allegati:

- inquadramento dell'area e report fotografico;
- relazione tecnica redatta dai Servizi Cimiteriali.

# ALLEGATO 1

## *Inquadramento dell'area e report fotografico*



Fig. 1. Inquadramento degli alberi in abbattimento presso il Cimitero Maggiore.



Fig. 2 Immagini degli alberi

**Struttura Settore Verde, Parchi e Agricoltura Urbana Dirigente Dott. Ciro Degl'Innocenti**  
**Responsabile del procedimento: Dirigente Dott. Ciro Degl'Innocenti Sede via Tommaseo n.60 - 35131 Padova Tel. 0498204471**  
**Segreteria di Settore Tel. 0498204475 Fax 0498207126**  
*mail [verdepubblico@comune.padova.it](mailto:verdepubblico@comune.padova.it) - PEC [verde@pec.comune.padova.it](mailto:verde@pec.comune.padova.it)*

# **ALLEGATO 2**

## ***Relazione tecnica SERVIZI DEMOGRAFICI, CIMITERIALI E QUARTIERI***



**COMUNE DI PADOVA**  
**SERVIZI DEMOGRAFICI,**  
**CIMITERIALI E QUARTIERI.**

**ESUMAZIONI REPARTO 2 CAMPO 1 CIMITERO**  
**MAGGIORE DI PADOVA 2023.**  
**VERIFICA INTERFERENZE DELLE LAVORAZIONI**  
**CON LA PRESENZA DI ALBERATURE.**

**RELAZIONE TECNICA**

Responsabile dei Servizi Cimiteriali A. S.

**Dott. Bardelle Roberto**

Ufficio tecnico

**Arch. Carla Rampazzo**

## Premessa

L'esumazione ordinaria è un'operazione cimiteriale che viene eseguita trascorsi i termini del periodo di sepoltura in terra (almeno 10 anni). Viene programmata dai Servizi Cimiteriali, a rotazione, sulla base delle esigenze di spazio, per rendere disponibili le strutture cimiteriali a nuove sepolture

Le fosse, liberate dai resti del feretro, si utilizzano per nuove inumazioni.

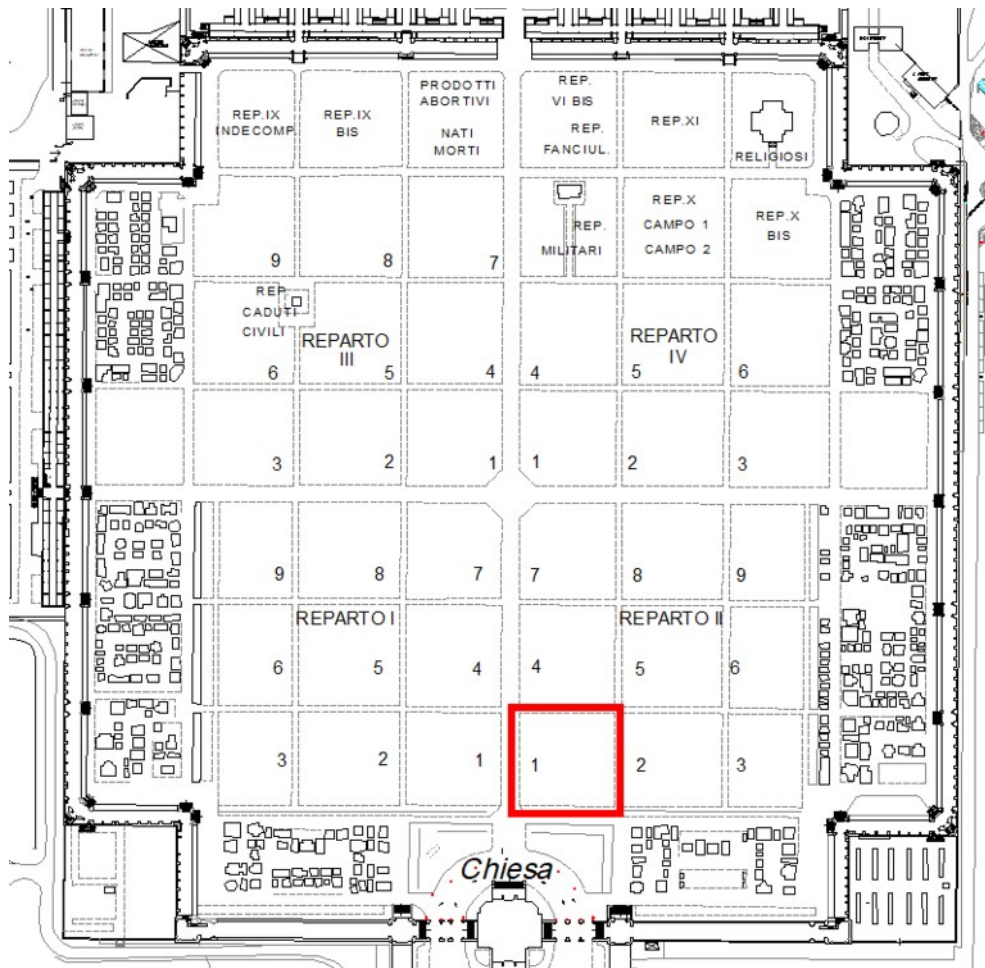
## Localizzazione

Dal prossimo mese di aprile 2023 è stata programmata l'esumazione del campo 1, situato nel reparto 2 del cimitero Maggiore di Padova, che ospita le sepolture a terra effettuate dal 22/09/1995 al 22/03/1996. Tali operazioni si rendono necessarie poiché sono trascorsi 27 anni dalla sepoltura e il cimitero necessita di nuovi spazi.

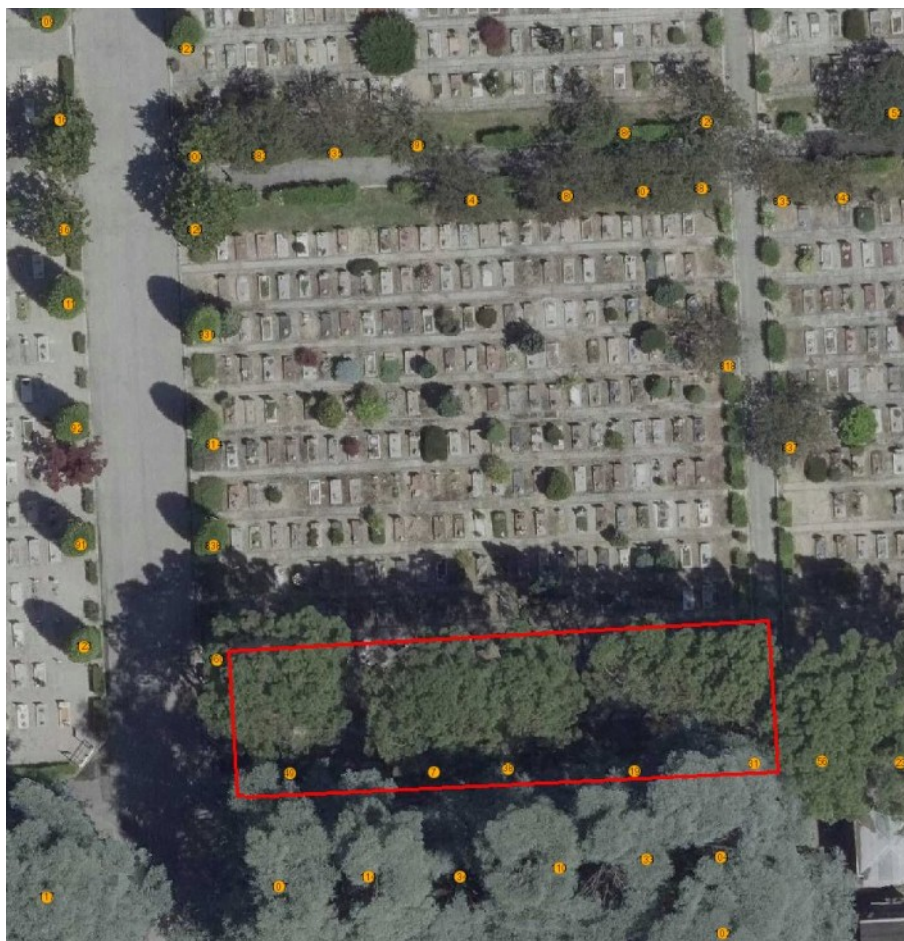
Si riportano l'aerofotogrammetria e la planimetria schematica con evidenziato il campo.







Il campo di sepoltura in oggetto si trova in prossimità dell'ingresso del Cimitero Maggiore di Padova ed è contornato, sul lato sud, da un filare di 5 pini domestici (*pinus pinea*), classificati con altezza dai 18 ai 25 ml, che costeggiano un viale asfaltato (contornati con colore rosso nell'immagine sottostante).



Dall'altro lato del viale è presente un filare di 6 cedri dell'Atlante classificati con pari altezza (dati Comune di Padova – Ecosystem Services).

A causa della presenza di questi ultimi la chioma dei pini si è sviluppata maggiormente nella direzione del campo di sepoltura e anche il tronco propende dallo stesso lato come si può vedere nelle immagini delle pagine seguenti.

Si fa presente che nel campo 1 del reparto 1 era presente un filare di pini, speculare al filare del campo in questione, che era già stato abbattuto preliminarmente alle esumazioni eseguite nel 2015, con relativo parere della Soprintendenza ai Beni Architettonici e del Paesaggio.



## **Descrizione delle lavorazioni e cronoprogramma indicativo**

Le lavorazioni consistono nell'esumazione di 284 fosse. Per il prossimo mese di aprile è previsto l'allestimento del cantiere con il posizionamento delle recinzioni e il lievo di tutte le lapidi, croci o strutture provvisorie posizionate sulle sepolture. Gli scavi inizieranno nel mese di maggio e proseguiranno poi anche nei mesi di giugno e settembre.

Al fine di agevolare le operazioni di recupero dei feretri, posizionati a circa 2 m di profondità, sarebbe necessario eseguire uno scavo di dimensioni di 0,8 m per 2,20 m. Dovendo però realizzare lo scavo a parete inclinata per questioni di sicurezza rimarrebbe uno spazio tra le fosse minimo. Si rende quindi necessario operare attraverso uno scavo a trincea realizzato mediante l'utilizzo di escavatore.

Nell'operazione di scavo è molto probabile che vengano intercettate le radici dei pini domestici che durante le lavorazioni potrebbero subire dei danni in seguito ai quali potrebbe essere compromessa la stabilità dell'albero il cui sviluppo appare già disarmonico.

## **Conclusione**

In aggiunta a quanto già esposto segnaliamo che le stesse alberature sollevano molte lamentele da parte degli utenti del cimitero per la presenza di grandi quantità a terra e sopra le sepolture di aghi di pino e per lo stazionamento nelle chiome di uccelli selvatici (gazze e storni) che ricoprono di guano il suolo.

Viste le problematiche dell'operazione e visto che di conseguenza alle attività sopra descritte potrebbero derivare pericoli per la sicurezza dei lavoratori e degli utenti del cimitero chiediamo al Settore Verde di valutare l'eventuale abbattimento dei pini domestici e fornirci delle indicazioni operative per svolgere le operazioni cimiteriali nelle migliori condizioni possibili.



ROBERTO  
BARDELLE  
Comune di Padova  
09.03.2023  
13:52:41  
GMT+01:00